

Istruzioni per l'uso

LSX

Indice

1. Introduzione	4
2. Informazioni generali	5
2.1 Lettura e conservazione delle istruzioni per l'uso	5
2.2 Legenda dei simboli/parole di segnalazione	5
3. Sicurezza	6
3.1 Uso corretto	6
3.2 Avvertenze di sicurezza	6
3.2.1 Avvertenze di sicurezza elettrica	6
3.2.2 Avvertenze sulla batteria	7
3.2.3 Avvertenze di sicurezza generali	8
3.2.4 Interferenza elettromagnetica	9
3.2.5 Dichiarazione FCC	9
3.2.6 Dichiarazione di esposizione alle radiazioni in base agli standard FCC	10
3.2.7 Dichiarazione IC	10
3.2.8 Dichiarazione di esposizione alle radiazioni in base agli standard IC	11
4. Contenuto e controllo della fornitura	12
5. Comandi e collegamenti	14
5.1 Pannello frontale	14
5.2 Pannello posteriore	15
5.3 Telecomando	16
6. Indicatore di stato (spia LED)	17
7. Impostazione del sistema LSX	18
7.1 Installazione dei diffusori	18
7.2 Posizionamento dei diffusori	18
7.3 Installazione dell'app KEF	19
7.4 Impostazione con Wi-Fi	19
7.4.1 Requisiti di rete Internet	19
7.4.2 Metodo Android e iOS (non AirPlay 2)	21
7.4.3 Metodo iOS (AirPlay 2)	23
7.5 Aggiornamento Firmware "Over the air"	24
7.5.1 Allerta automatica aggiornamenti	24
7.5.2 Controllo manuale aggiornamenti	25
7.6 Impostazione senza Wi-Fi	26
8. Interfaccia di controllo	27
8.1 Uso dell'app KEF Control	27
8.1.1 Schermata iniziale	27
8.1.2 Ottimizzazione suono: Impostazioni EQ	28
8.1.3 Regolazione delle impostazioni dei diffusori	34
8.2 Uso del telecomando	39
8.2.1 Smaltimento della batteria	39
9. Riproduzione e streaming	40
9.1 Riproduzione con Wi-Fi	40
9.1.1 Utilizzo dell'app KEF Stream	40
9.1.1.1 Schermata iniziale	40
9.1.1.2 Menu principale	41
9.1.1.3 Schermata di riproduzione	42

9.1.1.4	Riproduzione di musica da un dispositivo collegato (archivio).....	43
9.1.1.5	Riproduzione musica da media server	43
9.1.1.6	Riproduzione musica da TIDAL.....	43
9.1.1.7	Riproduzione musica da Spotify.....	44
9.1.1.8	Preferiti.....	44
9.1.1.9	Recenti.....	44
9.1.1.10	Coda.....	45
9.1.1.11	Playlist.....	47
9.1.1.12	Impostazioni.....	49
9.1.2	Streaming con AirPlay 2.....	50
9.1.3	Streaming con Spotify Connect.....	51
9.1.4	Streaming con Qplay.....	52
9.1.5	Streaming con Roon.....	53
9.1.6	Streaming con DLNA.....	53
9.2	Riproduzione con Bluetooth.....	54
9.2.1	Selezione modalità Bluetooth.....	54
9.2.2	Pairing Bluetooth.....	54
9.2.3	Comandi per la riproduzione.....	54
9.3	Riproduzione con ingresso ottico.....	55
9.3.1	Collegamento con cavo ottico.....	55
9.3.2	Selezione modalità Ottica.....	55
9.4	Riproduzione con ingresso ausiliario.....	55
9.4.1	Collegamento con cavo ausiliario.....	55
9.4.2	Selezione modalità ausiliaria.....	55
10.	Pulizia e manutenzione	56
11.	Conservazione.....	56
12.	FAQ e risoluzione problemi.....	57
12.1	Impostazione e collegamento in rete.....	57
12.2	Funzionamento	61
12.3	App KEF Control e KEF Stream.....	64
12.4	Manutenzione.....	65
12.5	Commenti e richieste.....	66
12.6	Risoluzione problemi.....	66
12.7	Ripristino default di fabbrica.....	69
12.8	Spie LED	70
13.	Specifiche	73
14.	Smaltimento	75
14.1	Smaltimento dell'imballaggio.....	75
14.2	Smaltimento dei diffusori.....	75
14.3	Smaltimento della batteria.....	75
15.	Appendice.....	76
15.1	Spiegazione dei simboli.....	76
15.1.1	Simboli di avvertimento.....	76
15.1.2	Simboli regionali.....	76
15.2	Integrazione con i Sistemi di Controllo Domotici.....	79
15.3	Codici comando IR.....	80

1. Introduzione

Grazie per aver scelto il sistema di diffusori wireless ad alta risoluzione KEF LSX.

Ciò che distingue KEF dai suoi concorrenti è l'innovazione: da oltre 50 anni KEF è all'avanguardia nel campo della ricerca e dello sviluppo di diffusori e progetta prodotti di incomparabile livello, in grado non solo di riprodurre i più recenti formati musicali ma di riprodurli con la massima qualità possibile. Questa lunga storia continua oggi con LSX, il nostro sistema di diffusori compatti ma potenti, concepiti per l'era della musica digitale.

Raccomandiamo di leggere attentamente e seguire queste istruzioni per l'uso prima di usare il sistema LSX.

2. Informazioni generali

2.1 Lettura e conservazione delle istruzioni per l'uso



Le presenti istruzioni per l'uso accompagnano il sistema di diffusori LSX (di seguito denominato semplicemente "diffusori") e contengono informazioni importanti relative alla messa in funzione e all'utilizzo.

Prima di utilizzare i diffusori leggere attentamente le istruzioni per l'uso, in particolare le avvertenze di sicurezza. La mancata osservanza di tali avvertenze può causare lesioni personali o danni ai diffusori.

Conservare le istruzioni per l'uso per ulteriore consultazione futura. In caso di cessione dei diffusori a soggetti terzi, consegnare con essi anche le presenti istruzioni per l'uso.

2.2 Legenda dei simboli/parole di segnalazione

Nelle presenti istruzioni per l'uso compaiono i seguenti simboli e le seguenti parole di segnalazione.

AVVERTIMENTO!

Questo simbolo/questa parola di segnalazione indica un pericolo a rischio moderato che, se non evitato, può causare la morte o gravi lesioni.

AVVISO!

Questa parola di segnalazione mette in guardia da possibili danni materiali.



Questa parola di segnalazione indica ulteriori informazioni utili riguardanti il maneggio e l'uso del prodotto.

3. Sicurezza

3.1 Uso corretto

I diffusori sono destinati esclusivamente all'uso privato in ambienti interni e non sono adatti per scopi commerciali.

Usare i diffusori solo come descritto nelle presenti istruzioni per l'uso. Qualsiasi altro utilizzo è considerato improprio e potrebbe causare danni materiali e persino lesioni personali. I diffusori non sono un giocattolo.

Il produttore o venditore declina ogni responsabilità per danni causati da un utilizzo improprio o non corretto.

3.2 Avvertenze di sicurezza

3.2.1 Avvertenze di sicurezza elettrica



⚠ AVVERTIMENTO!

Rischio di scarica elettrica!

Un uso improprio dei diffusori può provocare una scarica elettrica.

- **AVVERTIMENTO:** PER RIDURRE IL RISCHIO DI INCENDIO O DI SCARICA ELETTRICA, NON ESPORRE QUEST'APPARECCHIO A PIOGGIA O UMIDITÀ.
- **ATTENZIONE:** PER RIDURRE IL RISCHIO DI INCENDIO O DI SCARICA ELETTRICA, NON RIMUOVERE LA COPERTURA (O IL RETRO). IL PRODOTTO CONTIENE COMPONENTI CHE NON POSSONO ESSERE RIPARATI DALL'UTILIZZATORE. RIVOLGERSI A PERSONE QUALIFICATE.
- La fornitura comprende un cavo di alimentazione e una spina specifica per il Paese di destinazione.
- Prima di effettuare il collegamento alla rete elettrica locale, controllare che il voltaggio di alimentazione corrisponda a quello indicato sulla parte inferiore dell'apparecchio. Se il voltaggio non corrisponde, consultare il proprio fornitore prima di procedere.
- L'apparecchio deve essere collegato a una presa di corrente dotata di messa a terra di protezione.
- Prima di installare o mettere in funzione i diffusori, consultare le informazioni elettriche e di sicurezza riportate sul lato inferiore dell'apparecchio.

- Collegare i diffusori soltanto a una presa facilmente accessibile, in modo tale da poterli scollegare velocemente dalla rete elettrica in caso di malfunzionamenti.
- Non usare i diffusori se sono danneggiati oppure se il cavo o la spina di alimentazione sono difettosi.
- Non toccare mai la spina di alimentazione con le mani bagnate o umide.
- Per estrarre la spina dalla presa di corrente non tirare il cavo, bensì la spina stessa.
- Non muovere, non tirare e non trasportare i diffusori per mezzo del cavo di alimentazione.
- Posare i cavi di alimentazione in modo tale che non costituiscano un pericolo di inciampo.
- Non piegare i cavi di alimentazione e non posarli su bordi affilati.
- Usare i diffusori soltanto in ambienti interni. Non usare i diffusori in ambienti umidi o sotto la pioggia.

3.2.2 Avvertenze sulla batteria



PERICOLO in caso di ingestione

⚠ AVVERTIMENTO!

Rischio di esplosione, lesioni e danni!

Un uso improprio della batteria accresce il rischio di esplosione, fuoriuscita di liquido, lesioni gravi e danni materiali.

- Il telecomando fornito con questo prodotto contiene una batteria a bottone. In caso di ingestione, nell'arco di sole 2 ore la batteria a bottone può causare gravi ustioni interne e condurre alla morte.
- Pericolo di esplosione in caso di scorretta sostituzione della batteria. Sostituire solo con una batteria dello stesso tipo o equivalente.
- Non ingerire la batteria. Pericolo di ustione chimica!
- Tenere le batterie nuove e usate fuori dalla portata dei bambini.
- Se il vano batterie non si chiude perfettamente, sospendere l'uso del telecomando e tenerlo fuori dalla portata dei bambini.
- Se si sospetta che le batterie siano state ingerite o inserite in qualsiasi parte del corpo, rivolgersi immediatamente a un medico.
- Smaltire subito la batteria usata.

- Non esporre la batteria a calore eccessivo, ad esempio alla luce diretta del sole, al calore del fuoco o simili.


3.2.3 Avvertenze di sicurezza generali

⚠ AVVERTIMENTO!

Rischio di lesioni e danni!

Un uso improprio dei diffusori può aumentare il rischio di lesioni e danni.

- Leggere le presenti istruzioni.
- Conservare le presenti istruzioni per consultazione futura.
- Rispettare tutte le avvertenze riportate sui diffusori e in tutta la documentazione del prodotto.
- Seguire tutte le istruzioni.
- Non usare i diffusori in prossimità di acqua.
- I diffusori non devono essere esposti a gocciolamento o schizzi di liquidi. Non collocare su di essi oggetti contenenti liquidi, ad esempio vasi.
- Pulire solo con un panno asciutto.
- Non ostruire le aperture di aerazione. Installare conformemente alle istruzioni del produttore. Per garantire il funzionamento sicuro dei diffusori, e per proteggerli dal surriscaldamento, collocarli in una posizione e in luogo che non ostacolano la loro corretta ventilazione.
- Non installare i diffusori vicino a fonti di calore quali termosifoni, bocchette di aria calda, fornelli o altre apparecchiature (inclusi amplificatori) che producono calore.
- Evitare l'umidità, le temperature estreme e la luce solare diretta.
- I cavi sciolti sono pericolosi: fissare tutti i cavi.
- Non collocare sui diffusori nessuna fonte di fiamme libere, ad esempio candele accese.
- (Solo per alcuni specifici mercati) Non ostacolare la funzione di sicurezza della spina polarizzata o della spina con messa a terra. La spina polarizzata ha due contatti, uno dei quali più largo dell'altro. La spina con messa a terra ha due contatti e un terzo polo di messa a terra. Il contatto più largo o il terzo polo hanno lo scopo di garantire la sicurezza. Se la spina fornita non si inserisce nella presa, consultare un elettricista per far sostituire la presa obsoleta.
- Proteggere i cavi elettrici per evitare che possano essere calpestati o schiacciati, in particolare in corrispondenza delle spine, degli alloggiamenti delle prese e nel punto in cui fuoriescono dai diffusori.

- Le spine di alimentazione o l'accoppiatore devono essere facilmente accessibili per scollegare completamente i diffusori dalla rete elettrica.
- Usare soltanto gli accessori specificati dal produttore.
-  Usare soltanto con il carrello, il piedistallo, il treppiede, la staffa o il ripiano specificati dal produttore o venduti con i diffusori. Nel caso in cui si utilizzi un carrello, durante lo spostamento dello stesso unitamente ai diffusori prestare attenzione per evitare lesioni da ribaltamento.
- Durante i temporali con fulmini o in caso di lunghi periodi di inutilizzo, scollegare i diffusori dalla rete elettrica per evitare che si danneggino.
- Per qualsiasi riparazione, rivolgersi a persone qualificate. Sono necessari interventi di riparazione se i diffusori hanno subito un qualsiasi danno, ad esempio: se i cavi o le spine sono danneggiati, se sono stati versati liquidi o sono caduti oggetti sui diffusori, se questi ultimi sono stati esposti alla pioggia o all'umidità, se non funzionano normalmente o sono caduti. Non tentare di riparare da sé il prodotto. L'apertura o la rimozione delle coperture può causare esposizione a voltaggi pericolosi o altri rischi. Contattare KEF per ottenere indicazioni sul più vicino centro di riparazione autorizzato.

3.2.4 Interferenza elettromagnetica

Forti interferenze elettromagnetiche possono pregiudicare il normale funzionamento del prodotto. In tal caso è sufficiente resettare il prodotto (vedere le istruzioni per l'uso) per ripristinare il normale funzionamento. Se il normale funzionamento non può essere ripristinato, usare il prodotto in un altro luogo.

3.2.5 Dichiarazione FCC

Quest'apparecchio è stato controllato ed è risultato conforme ai limiti prescritti per apparecchi digitali di Classe B ai sensi della Parte 15 del Regolamento FCC. Tali limiti sono definiti in modo da fornire un ragionevole livello di protezione dalle interferenze dannose in installazioni residenziali. L'apparecchio genera, usa e può emettere radiofrequenze; se non installato e utilizzato conformemente alle presenti istruzioni può causare dannose interferenze con le comunicazioni radio. Non si può tuttavia garantire che in una particolare installazione non si verifichino interferenze. Se l'apparecchio causa dannose interferenze con la ricezione radiofonica o televisiva (fenomeno verificabile spegnendo e riaccendendo l'apparecchio), l'utilizzatore è invitato a tentare di eliminare l'interferenza adottando una delle seguenti misure:

- Riorientare o riposizionare l'antenna ricevente.
- Aumentare la distanza tra l'apparecchio e il ricevitore.
- Collegare l'apparecchio a una presa di un circuito diverso da quello a cui è collegato il ricevitore.

- Consultare il rivenditore o un tecnico radiotelevisivo esperto per ricevere assistenza.

Quest'apparecchio è conforme alla Parte 15 del Regolamento FCC. Il suo funzionamento è soggetto alle due condizioni seguenti:

1. L'apparecchio non deve causare interferenze dannose;
2. L'apparecchio deve accettare qualsiasi interferenza in ricezione, comprese quelle che possono causare un funzionamento indesiderato.

3.2.6 Dichiarazione di esposizione alle radiazioni in base agli standard FCC

Quest'apparecchio è conforme ai limiti di esposizione alle radiazioni stabiliti dalla FCC per un ambiente non controllato; è altresì conforme alla Parte 15 del Regolamento FCC sulle radiofrequenze. Quest'apparecchio deve essere installato e utilizzato conformemente alle istruzioni fornite. L'antenna (o le antenne) di questo trasmettitore deve essere installata in modo da assicurare una distanza di almeno 20 cm da tutte le persone e non deve essere posizionato o fatto funzionare congiuntamente a un'altra antenna o un altro trasmettitore. Agli utilizzatori finali e agli installatori si devono fornire le istruzioni di installazione dell'antenna e possono omettere la dichiarazione di non collocazione.

L'apparecchio rientra nei limiti previsti per l'esenzione dalla valutazione di routine nella sezione 2.5 della specifica RSS 102 ed è conforme alla specifica RSS 102 per quanto riguarda l'esposizione alle RF. Gli utilizzatori possono richiedere informazioni specifiche per il Canada in merito all'esposizione RF e alla conformità.

L'apparecchio con funzionamento nella banda 5150-5250 MHz è destinato al solo uso in ambienti interni per ridurre il rischio di potenziali interferenze dannose con sistemi satellitari mobili isocanali.

Per gli apparecchi con antenna/e rimovibile/i il guadagno d'antenna massimo consentito nella banda 5725-5850 MHz deve essere tale da far sì che l'apparecchio rimanga nei limiti E.I.R.P. stabiliti per il funzionamento point-to-point e non point-to-point.

ATTENZIONE! Qualsiasi cambiamento o modifica non espressamente approvati dal soggetto responsabile della conformità potrebbe invalidare il diritto dell'utilizzatore a usare l'apparecchio.

3.2.7 Dichiarazione IC

Questo apparecchio è conforme alle specifiche RSS esenti da licenza Industry Canada. Il suo funzionamento è soggetto alle due condizioni seguenti:

1. L'apparecchio non deve causare interferenze dannose;
2. L'apparecchio deve accettare qualsiasi interferenza in ricezione, comprese quelle che possono causare un funzionamento indesiderato.

Il trasmettitore non deve essere posizionato o fatto funzionare congiuntamente a un'altra antenna o un altro trasmettitore. L'apparecchio deve essere installato e fatto funzionare a una distanza minima di 20 centimetri dal corpo dell'utilizzatore.

3.2.8 Dichiarazione di esposizione alle radiazioni in base agli standard IC

Quest'apparecchio è conforme ai limiti di esposizione alle radiazioni stabiliti dalla specifica RSS-102 IC per un ambiente non controllato. L'apparecchio deve essere installato e fatto funzionare a una distanza minima di 20 centimetri da qualsiasi parte del corpo.

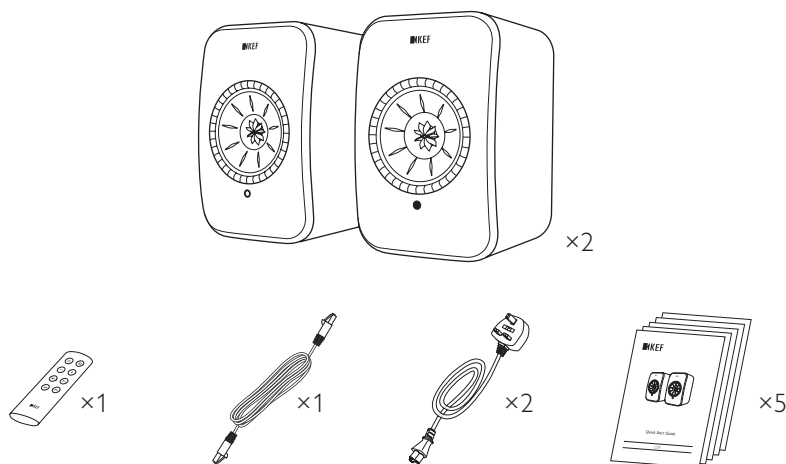
4. Contenuto e controllo della fornitura

AVVISO!

Rischio di danni!

Se si apre l'imballaggio con un coltello affilato o altro oggetto appuntito si rischia di danneggiare i diffusori.

- Aprire l'imballaggio con molta cautela. Seguire le istruzioni riportate sull'imballaggio per estrarre i diffusori tenendoli lateralmente, evitando di danneggiare i driver Uni-Q (coni degli altoparlanti).



1. Estrarre i diffusori dalla confezione.

2. Controllare che siano presenti tutti i componenti, cioè:

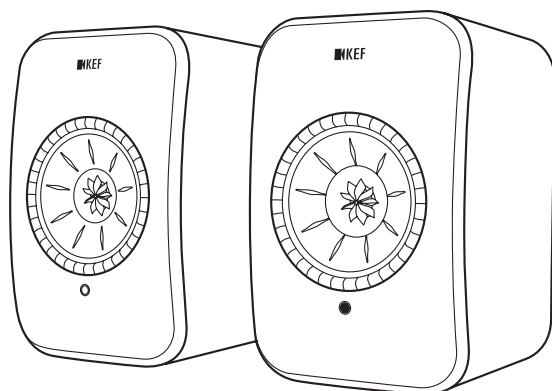
- diffusori x2 (principale x1 e secondario x1)
- telecomando* x1
- cavo di unione altoparlanti x1 (lunghezza: 3 m)
- cavo di alimentazione x2 (lunghezza: 2 m, con spina specifica per il Paese di destinazione)
- Materiale cartaceo: Guida rapida, avvertenze di sicurezza importanti, specifiche, informazioni sulla garanzia, guida per la manutenzione del tessuto Kvadrat

3. Controllare se i diffusori o i singoli componenti sono danneggiati. Se sono danneggiati, non usare i diffusori bensì rivolgersi al proprio rivenditore, utilizzando i dati di contatto indicati nelle informazioni sulla garanzia.

*Prima dell'uso rimuovere la linguetta isolante dal vano batteria.

5. Comandi e collegamenti

5.1 Pannello frontale



Altoparlante secondario *

Altoparlante principale #

- Su ciascun diffusore è presente una spia LED situata al di sotto del driver Uni-Q (cono dell'altoparlante).
- Il ricevitore IR (infrarossi) per il telecomando si trova nel diffusore principale in corrispondenza della spia LED.



La spia LED dello secondario si accende soltanto:

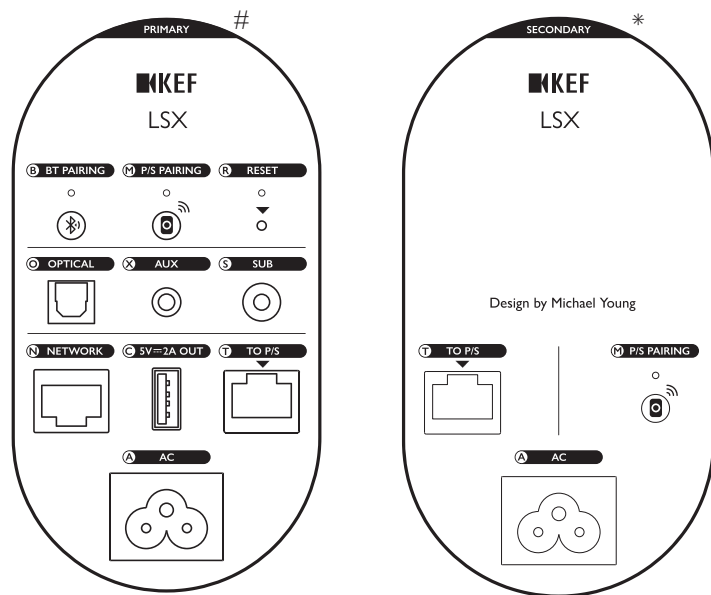
- all'atto del collegamento elettrico iniziale, se il diffusore secondario funziona correttamente; la spia LED si illumina brevemente di colore arancione e poi si spegne
- se si verifica un errore

Durante il funzionamento normale, la spia LED dello secondario è spenta.

Precedentemente definito come diffusore master

* Precedentemente definito come diffusore slave

5.2 Pannello posteriore



Nel pannello posteriore di ciascun diffusore sono presenti comandi e collegamenti contrassegnati come illustrato in figura.

B	Pulsante pairing Bluetooth	Consente il pairing Bluetooth. I diffusori saranno in grado di connettersi a un nuovo dispositivo. Qualsiasi dispositivo Bluetooth connesso sarà scollegato.
M	Pulsante per pairing principale-secondario	Ristabilisce la connessione tra principale e secondario qualora dovesse interrompersi.
R	Pulsante reset di fabbrica (all'interno del forellino)	Per ripristinare i parametri di default di fabbrica.
O	Ingresso ottico	Riproduce input audio da una sorgente (ad es. TV*, console videogiochi) attraverso un cavo ottico (non in dotazione).
X	Ingresso ausiliario	Riproduce input audio da una sorgente (ad es. preamplificatore) attraverso un cavo audio da 3,5 mm (non in dotazione).
S	Uscita subwoofer	Collega un subwoofer ai diffusori tramite cavo RCA (non in dotazione).

Precedentemente definito come diffusore master

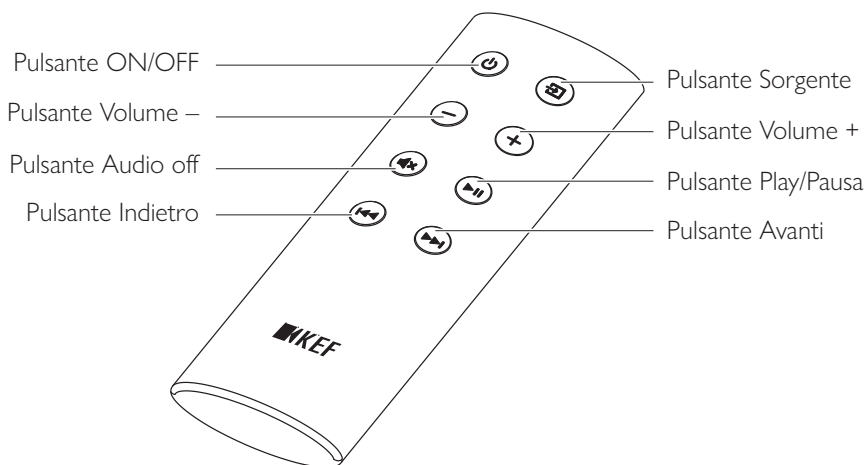
* Precedentemente definito come diffusore slave

N	Porta di rete	Collega i diffusori a un router via cavo LAN (non in dotazione).
C	Porta USB (5 V \equiv 2 A)	Carica gli Assistenti Personali compatibili e i dispositivi mobili. L'operazione non è disponibile quando i diffusori sono in stand-by.
T	Porta di collegamento al principale/secondario	Collega al diffusore principale/secondario per mezzo del cavo di collegamento.
A	Connettore di entrata AC	Collega i diffusori all'alimentazione elettrica per mezzo degli appositi cavi.

*Accertarsi che sul televisore sia impostato l'output audio digitale in formato PCM. Per maggiori dettagli consultare il libretto di istruzioni del proprio televisore.

i Nella parte inferiore di ogni diffusore è presente un foro filettato ($1/4-20$ UNC) per il montaggio su piedistallo o a parete. Ved. capitolo "Installazione dei diffusori".

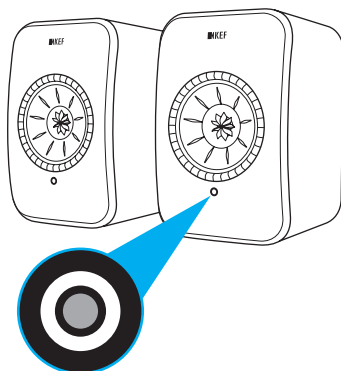
5.3 Telecomando










i Prima dell'uso rimuovere la linguetta isolante dal vano batteria.

6. Indicatore di stato (spia LED)

Lo stato di collegamento e funzionamento è facilmente controllabile attraverso i colori e la tipologia di spia LED posta sul diffusore principale.



Colore e tipologia	Stato
 Bianco e arancione alternati	I diffusori sono pronti per il collegamento a una rete Wi-Fi. Attivare l'app KEF Control per impostare i diffusori.
 Arancione fisso	I diffusori sono in modalità stand-by e collegati a una rete Wi-Fi.
 Bianco fisso	I diffusori funzionano in modalità Wi-Fi.
 Verde fisso	I diffusori funzionano in modalità Spotify Connect.
 Azzurro fisso	I diffusori funzionano in modalità Bluetooth ed un dispositivo è già collegato.
 Viola fisso	I diffusori funzionano in modalità Ottica.
 Giallo fisso	I diffusori funzionano in modalità AUX.



Una lista completa dei colori è disponibile nel capitolo [“Spie LED”](#).

7. Impostazione del sistema LSX

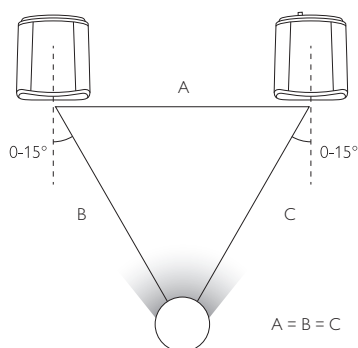
7.1 Installazione dei diffusori

- I diffusori devono essere collocati su una superficie piana, orizzontale ed esente da vibrazioni.
- Possono essere montati su piedistalli o a parete; nella parte inferiore di ciascun diffusore è presente un foro filettato (1/4–20 UNC).

AVVERTIMENTO: Tenere presenti i potenziali pericoli derivanti dal ribaltamento dei piedistalli o dalla caduta dei diffusori: possono causare lesioni personali o danni materiali.

7.2 Posizionamento dei diffusori

La coppia di diffusori è composta da un diffusore principale e uno secondario. Il diffusore principale è per default il canale destro* e deve essere collocato a destra di chi guarda i diffusori. Per godere di un'esperienza di ascolto stereofonica o di un ambiente sonoro ottimali, i diffusori devono essere distanti tra loro da 1 a 3 metri.



La distanza ottimale tra i diffusori e l'ascoltatore dipende da quanto sono lontani tra loro il principale e lo secondario: cercare di mantenere la stessa distanza dall'ascoltatore in modo da formare un triangolo equilatero.

*L'app KEF Control consente di scambiare il canale destro e quello sinistro. Ved. capitolo "[Inverse L/R Speakers](#)".



Distanza massima tra i due diffusori

Modalità Wireless Fino a 5 metri. Le interferenze RF, ivi compresi Wi-Fi e Bluetooth, possono ridurre questa distanza.

Modalità Cavo Collegare con cavo Ethernet Cat 6 schermato. La lunghezza massima del cavo è di 8 metri.

7.3 Installazione dell'app KEF

Per la gestione complessiva del sistema e per godere appieno della musica in streaming, installare le app KEF Control e KEF Stream sui propri dispositivi iOS* o Android**. Per scaricare e installare queste app, cercare “KEF Control” e “KEF Stream” nell’App Store o in Google Play Store.



L'app KEF Control consente di impostare i diffusori, attivare le impostazioni audio, accendere/spegnere i diffusori e passare da una sorgente sonora all'altra.

L'app KEF Stream consente di accedere e riprodurre la musica archiviata localmente o in rete.

*È necessaria la versione iOS 10 o successiva. **È necessaria la versione Android 4.4 o successiva.

7.4 Impostazione con Wi-Fi

Per ottenere la migliore qualità sonora, controllo totale e piena funzionalità, i diffusori devono essere “caricati” nella propria rete Wi-Fi personale.

7.4.1 Requisiti di rete Internet

Per una maggiore stabilità di streaming, in particolare per la musica ad alta risoluzione, si consiglia una rete Wi-Fi da 5 GHz con una velocità di trasmissione del router di almeno 1.300 Mbps.

• Requisiti tecnici

Supporto di IEEE 802.11a/b/g/n

Uso del protocollo di sicurezza WPA2




- Le reti aperte sono sconsigliate per motivi di sicurezza.
- WEP è un sistema di crittografia antiquato e potrebbe causare problemi di impostazione e streaming.
- Per scegliere il metodo di crittografia, consultare il libretto di istruzioni del proprio router.

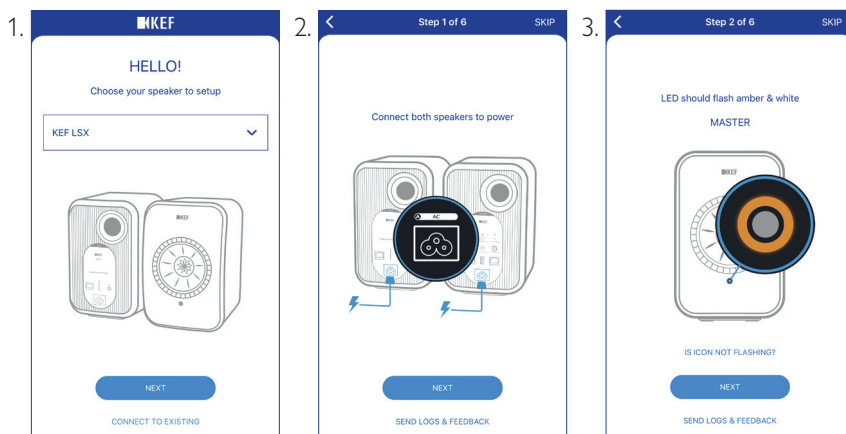


Collegamento a una rete aziendale: I diffusori sono progettati per operare con reti Wi-Fi personali. Nelle reti aziendali sono normalmente inseriti strumenti aggiuntivi di sicurezza o autenticazione che potrebbero impedire il collegamento dei diffusori. Qualora si intenda collegare i diffusori a una rete aziendale, per effettuare la configurazione potrebbe essere necessario rivolgersi all'amministratore di rete.

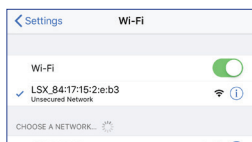
7.4.2 Metodo Android e iOS (non AirPlay 2)

 AirPlay 2 è disponibile a partire dalla versione firmware 4.0. Dopo l'aggiornamento del firmware, per effettuare l'impostazione gli utenti iOS seguano le indicazioni del capitolo "Metodo iOS (AirPlay 2)".

1. Per collegare il sistema LSX alla propria rete, aprire l'app KEF Control sul proprio dispositivo. Nel menu, selezionare "KEF LSX" e poi toccare "Next".
2. Collegare i cavi di alimentazione ai connettori d'ingresso AC sul retro dei diffusori, quindi toccare "Next".
3. La spia LED sul diffusore principale si accenderà di luce arancione e bianca lampeggiante: ciò indica che i diffusori sono pronti per il collegamento. Toccare "Next".

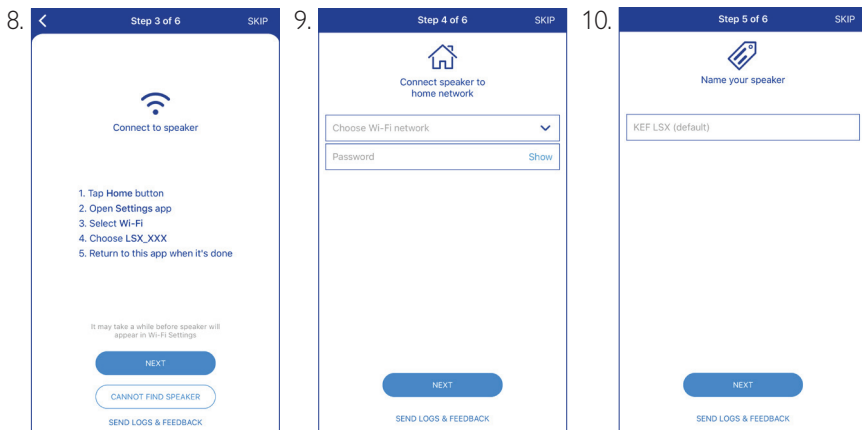


4. Toccare il pulsante "Home" del proprio dispositivo.
5. Aprire l'app "Settings" sul proprio dispositivo.
6. Selezionare "Wi-Fi".
7. Tra le reti disponibili, selezionare "LSX_XXX".



8. Tornare all'app KEF Control e toccare "Next".
9. Selezionare la propria rete Wi-Fi nella lista, inserire la password e quindi toccare "Next".
10. Creare un nome per i diffusori (facoltativo) e quindi toccare "Next".

La procedura di carico sarà completata automaticamente. Se il collegamento è terminato con successo, la spia LED sul diffusore principale sarà bianca e fissa. Il diffusore secondario si collegherà automaticamente al principale in wireless.

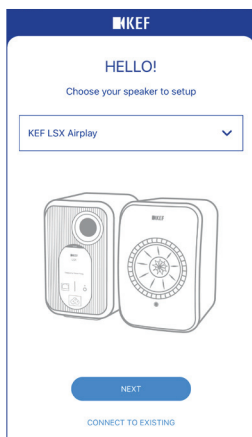


La procedura sopra descritta varia leggermente dai dispositivi iOS a quelli Android. Nel secondo caso, completare il collegamento seguendo le istruzioni visualizzate sullo schermo.

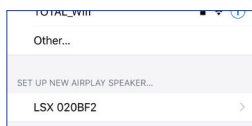
7.4.3 Metodo iOS (AirPlay 2)

Dopo aver effettuato l'aggiornamento dei diffusori con AirPlay 2, gli utenti iOS possono seguire questo metodo per collegare i diffusori alla propria rete.

1. Per collegare il sistema LSX a una rete, collegare i cavi di alimentazione ai connettori d'ingresso AC sul retro dei diffusori. La spia LED sul diffusore principale si accenderà di luce arancione e bianca lampeggiante.
2. Aprire l'app KEF Control sul proprio dispositivo. Nel menu, selezionare "KEF LSX Airplay" e quindi toccare "Next".



3. Sotto l'opzione "Set up new airplay speaker.." selezionare "LSX_XXX".



4. Selezionare la rete e quindi toccare "Next".

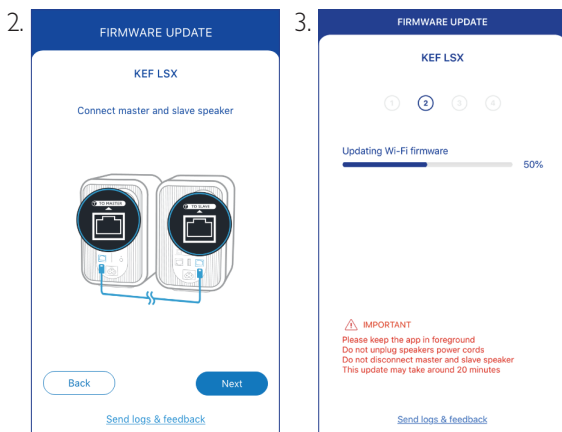


La procedura di carico sarà completata automaticamente. Se il collegamento è terminato con successo, la spia LED sul diffusore principale sarà bianca e fissa. Il diffusore secondario si collegherà automaticamente al principale in wireless.

7.5 Aggiornamento Firmware “Over the air”

7.5.1 Allerta automatica aggiornamenti

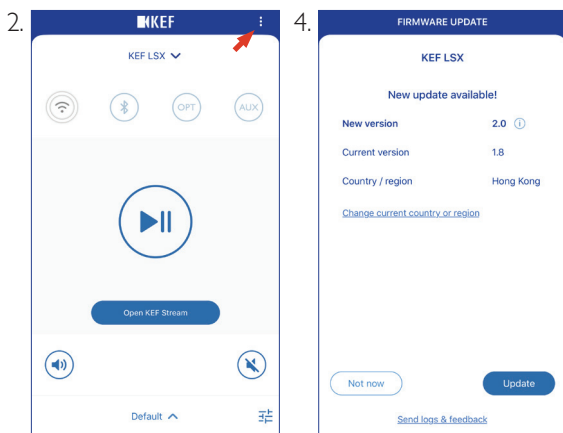
1. L'allerta automatica ricorda all'utilizzatore di aggiornare il firmware quando è disponibile una nuova versione. Toccare “Update” per continuare.
2. Collegare il diffusore principale allo secondario per mezzo del cavo di collegamento in dotazione e delle porte di connessione “A principale/secondario” situate sul retro dei diffusori; quindi toccare “Next”. Sarà attivata automaticamente anche la modalità Cavo (ved. capitolo “Cable Mode”).
3. Attendere che il firmware sia scaricato e aggiornato.



L'intera procedura può richiedere circa 20 minuti. L'app KEF Control DEV'ESSERE TENUTA SULLO SFONDO. Durante l'aggiornamento, **NON** scollegare i cavi di alimentazione, **NON** disconnettere il cavo di collegamento tra i diffusori e **NON** resettare i diffusori.

7.5.2 Controllo manuale aggiornamenti


1. Per controllare se è disponibile un aggiornamento del firmware, attivare l'app KEF Control.
2. Per accedere al menu impostazioni, toccare l'icona delle impostazioni (☰) nell'angolo superiore destro.
3. Toccare "Firmware Update".
4. Se è disponibile un nuovo firmware, toccare "Update".
5. Completare l'aggiornamento seguendo le istruzioni dell'app KEF Control (ved. capitolo "Allerta automatica aggiornamenti").

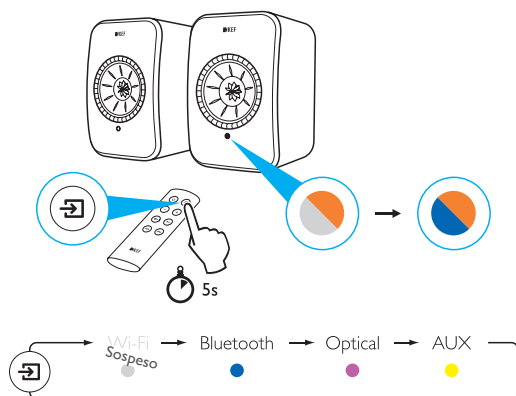


- Una volta completato l'aggiornamento del firmware, è possibile scollegare il cavo che unisce i diffusori. La modalità Cavo sarà automaticamente disabilitata se lo era già prima dell'aggiornamento.
- Se, per qualche motivo, la procedura di aggiornamento del firmware fallisce, è possibile ripristinare i diffusori tramite la funzione "Recovery Mode" nell'app KRF Control. Ved. capitolo "Recovery Mode".


7.6 Impostazione senza Wi-Fi

È possibile impostare i diffusori anche senza rete Wi-Fi. Tuttavia, tenere presente che i comandi e le funzionalità dei diffusori saranno limitati. Inoltre, senza connessione Wi-Fi non è possibile effettuare importanti aggiornamenti e riparare bug.

1. Per procedere senza connessione Wi-Fi, collegare i cavi di alimentazione ai connettori d'ingresso AC sul retro dei diffusori. La spia LED sul diffusore principale si accenderà di luce arancione e bianca lampeggiante.
2. Puntare il telecomando verso il diffusore principale.
3. Tenere premuto per 5 secondi il pulsante “Sorgente” () finché il LED sul diffusore non lampeggia di azzurro e arancione alternati. Ciò indica che la modalità Wi-Fi è disabilitata.



4. Da questa modalità si può accedere alle modalità Bluetooth, Ottica e AUX.

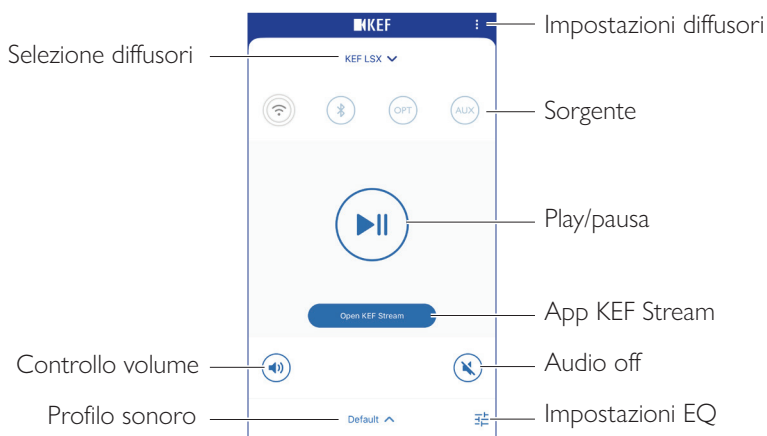
 Per ricominciare a usare il sistema LSX con una connessione Wi-Fi, resettare i diffusori. Ved. il capitolo “Ripristino default di fabbrica”.

8. Interfaccia di controllo

8.1 Uso dell'app KEF Control


L'app KEF Control consente di impostare i diffusori, attivare le impostazioni audio, accendere/spengere i diffusori e passare da una sorgente sonora all'altra.

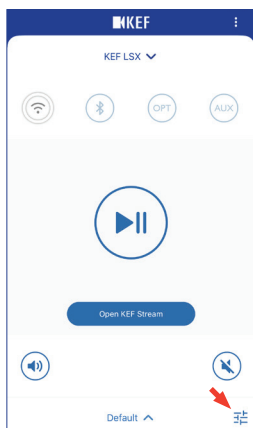
8.1.1 Schermata iniziale



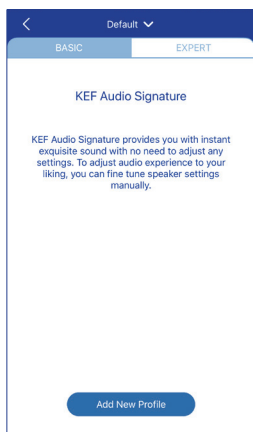
Selezione diffusori	Tramite l'app KEF Control, selezionare una coppia di diffusori disponibili. È anche possibile aggiungere una nuova coppia di diffusori compatibili selezionando "Add new speaker".
Controllo volume	Toccare una volta e poi usare il cursore per regolare il volume.
Profilo sonoro	Consente di selezionare un profilo sonoro creato nel menu impostazioni EQ.
Impostazioni diffusori	Consente l'accesso al menu impostazioni dei diffusori.
Sorgente	Toccare uno dei pulsanti (Wi-Fi, Bluetooth, modalità Ottica e AUX) per selezionare una sorgente sonora, oppure per attivare o disattivare i diffusori nella o dalla sorgente selezionata.
Play/pausa	Avvia o mette in pausa la riproduzione.
App KEF Stream	Attiva l'app KEF Stream.
Audio off	Disattiva o riattiva l'output sonoro.
Impostazioni EQ	Consente l'accesso al menu impostazioni sonore.

8.1.2 Ottimizzazione suono: Impostazioni EQ

1. Per regolare le impostazioni sonore dei diffusori, toccare l'icona delle impostazioni EQ () nell'angolo inferiore destro della schermata iniziale.

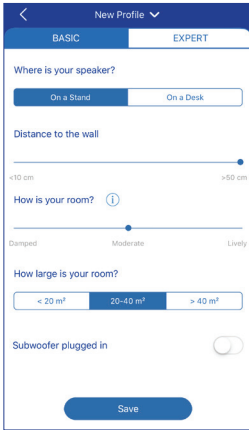


2. Per procedere, toccare “Add New Profile”.



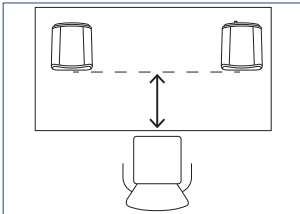
A questo punto, selezionare Basic Mode oppure Expert Mode. Le regolazioni sonore configurate in modalità Basic o Expert sono le stesse.

- **Basic Mode (Modalità Basic)**

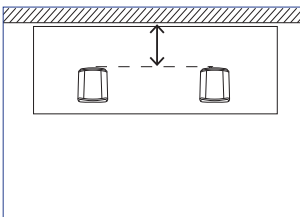


La modalità Basic consente di configurare le impostazioni EQ in base all'area di ascolto; tali elementi sono elencati di seguito.

- Installation location (Luogo di installazione): Su piedistallo o ripiano
- Distance from front edge of the table (Distanza dal bordo anteriore del ripiano) (solo se collocati su ripiano) (da >50 cm a 0 cm)

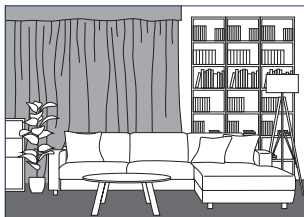


- Distance to the wall (Distanza dalla parete) (da <10 cm a >50 cm)

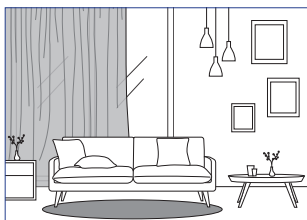


- How is your room? (Com'è la stanza?) (Damped / Moderate / Lively)

Damped (Assorbente): Mobili voluminosi, tappeti spessi e tendaggi pesanti



Moderate (Media): Mobili di media grandezza, tappeti e tappetini più sottili, alcune tende e oggetti alle pareti



Lively (Riverberante): Pavimenti duri, pochi mobili, grandi finestre senza tende

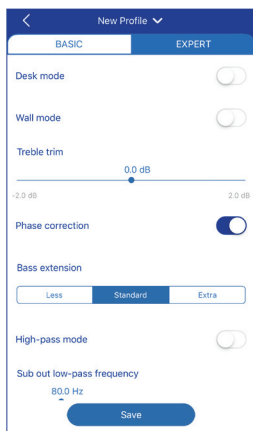


- How large is the room? (Quant'è grande la stanza?) (<20 m² / 20–40 m² / >40 m²)
- A subwoofer is plugged in (Vi è un subwoofer collegato) (On / Off).

Se vi è un subwoofer collegato, impostare il volume del subwoofer e il bilanciamento diffusori/subwoofer.

Al termine delle impostazioni, toccare “Save” (nella parte inferiore dello schermo) e creare un nome con cui salvare il proprio profilo sonoro.

• Expert Mode (Modalità Expert)



La modalità Expert consente di configurare con maggiore precisione le preferenze EQ;

Tali elementi sono elencati di seguito:

- Desk Mode (Modalità Ripiano): On / Off, da -6,0 dB a 0,0 dB
- Wall Mode (Modalità Parete): On / Off, da -6,0 dB a 0,0 dB
- Treble Trim (Regolazione Acuti): da -2,0 dB a 2,0 dB
- Phase Correction (Correzione fase): On / Off
- Bass Extension (Estensione bassi): Less / Standard / Extra
- High-Pass Mode (Modalità Passa-alto): On / Off, da 50 Hz a 120 Hz
- Sub Out Low-Pass Frequency (Frequenza Passa-Basso Uscita Subwoofer): On / Off, da 40 Hz a 250 Hz
- Sub Gain (Guadagno subwoofer): da -10 dB a 10 dB
- Sub Polarity (Polarità Subwoofer): + / -

Al termine delle impostazioni, toccare “Save” (nella parte inferiore dello schermo) e creare un nome con cui salvare il proprio profilo sonoro.



Spiegazione delle impostazioni EQ

On a desk/distance from front edge of the table (Distanza dal bordo anteriore del ripiano) (Modalità Expert: Modalità Ripiano): Questa impostazione regola la zona di “presenza” (170 Hz +/- 1 ottavo). Se eccessiva, causa un suono opaco, mentre una distanza insufficiente rende il suono distante e vuoto.

Distance to the wall (Distanza dalla parete) (Modalità Expert: Modalità Parete): Questa impostazione regola tutte le frequenze da circa 500 Hz in giù e causa variazioni più ampie rispetto a Desk Mode. Una caduta di queste frequenze causa un suono metallico; se invece sono eccessive, possono sovraccaricare la riproduzione complessiva con toni troppo bassi.

How is your room? (Com'è la stanza?) (Modalità Expert: Regolazione Acuti): Regola le frequenze superiori a 500 Hz. Un ambiente assorbente può far sembrare ovattato il suono, mentre un ambiente riverberante può farlo sembrare stridulo. Spostare il cursore verso “damped” per ridurre l'effetto ovattato oppure verso “lively” per ridurre l'effetto stridulo.

How large is your room (Quanto è grande la stanza) (Modalità Expert: Estensione bassi): Questa impostazione regola l'estensione dei bassi dei diffusori. Quanto più grande è la stanza scelta, tanto più basso è il punto di attenuazione (roll-off).



Spiegazione delle impostazioni del subwoofer

Subwoofer/Speaker Balance (Subwoofer/Bilanciamento diffusori) (modalità Basic): Controlla l'uscita dei bassi tra il subwoofer e i diffusori. Muovendo il cursore verso “Subwoofer”, questo gestisce la maggior parte dell'uscita dei bassi.

High-Pass Mode (Modalità Passa-alto): I diffusori riproducono le frequenze superiori al livello impostato.

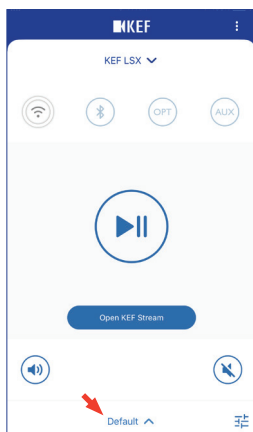
Sub Out Low-Pass Frequency (Frequenza Passa-Basso Uscita Subwoofer): Il subwoofer gestisce le frequenze inferiori al livello impostato. Questa funzione può essere sovrapposta alla high-pass per contribuire ad integrare più efficacemente il diffusore/subwoofer senza picchi o cadute nella resa complessiva.

Sub Gain (Guadagno subwoofer): Cambia il livello di segnale in uscita al subwoofer.

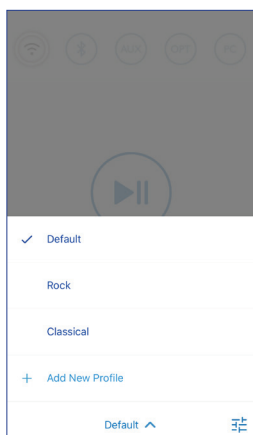
Sub Polarity (Polarità Subwoofer): È opportuno che i diffusori e il subwoofer si muovano nella stessa direzione contemporaneamente, altrimenti le frequenze potrebbero essere cancellate. Un cambio di polarità del subwoofer può rimediare alla percezione di perdita di risposta nei bassi.

Selezione di un profilo sonoro

1. In fondo alla schermata iniziale, toccare il nome del profilo sonoro in corso.

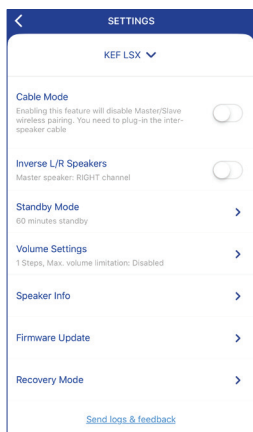


2. Selezionare un profilo sonoro nel menu.



8.1.3 Regolazione delle impostazioni dei diffusori

Per accedere al menu impostazioni per effettuare ulteriori configurazioni, toccare l'icona delle impostazioni (⋮) nell'angolo superiore destro.



• Cable Mode

Il diffusore principale può essere collegato allo secondario per mezzo del cavo di connessione in dotazione e delle porte di connessione “A principale/secondario” situate sul retro dei diffusori.

Una volta collegato il cavo, abilitare Cable Mode per disabilitare la connessione wireless.



La modalità cavo è necessaria/consigliata quando:

- si effettua l'aggiornamento del firmware dei diffusori
- si preferisce una risoluzione migliore a 96 kHz/24 bit (wireless: 48 kHz/24 bit)
- Si verificano interruzioni audio causate da interferenze.

• Inverse L/R Speakers

Abilitare quest'opzione per trasferire il canale principale sul canale sinistro (L).

• Standby Mode

Stabilisce la durata di inattività dei diffusori (20 o 60 minuti) prima del passaggio automatico alla modalità Stand-by. Selezionando “Never” (“Mai”), i diffusori dovranno

essere spenti manualmente.

• Volume Settings

Consente di configurare quanto segue:

• Hardware Volume Buttons

Questa funzionalità è disponibile soltanto nei dispositivi iOS. I pulsanti hardware sono i pulsanti fisici per la regolazione del volume presenti sul dispositivo. Disabilitare questa funzione, se si verificano conflitti con altre app di streaming musicale via Wi-Fi.

• Volume Button Sensitivity

Consente di configurare gli intervalli di volume di ogni singola pressione sui pulsanti fisici del volume del dispositivo.

• Enable Limitation

Consente di impostare il limite massimo di regolazione del volume.

• Speaker Info

Consente di:

- ridenominare i diffusori

- trovare:

indirizzo MAC

indirizzo IP

numero di serie dei diffusori

versione firmware

- escludere i diffusori: per rimuovere i diffusori dall'app KEF Control

• Firmware Update

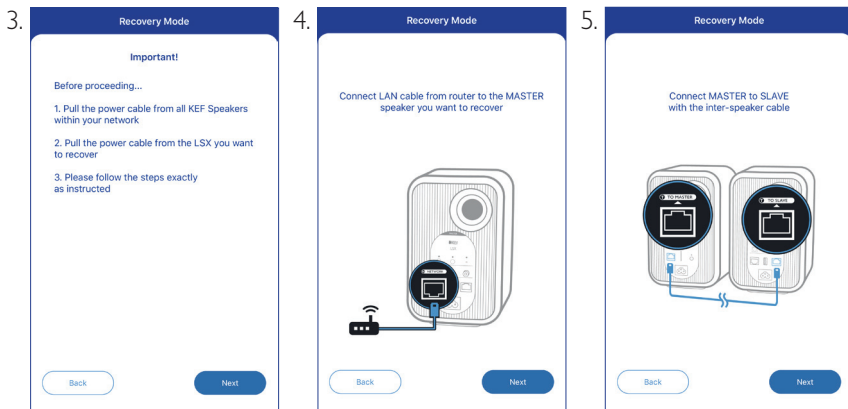
Quest'impostazione verifica se un nuovo firmware è disponibile per l'aggiornamento. Ved. capitolo [“Aggiornamento Firmware “Over the air”](#).

• Recovery mode

Questa modalità ripristina i diffusori quando si verifica un errore nell'aggiornamento del firmware.

1. Accertarsi che tutti gli altri diffusori wireless KEF (se presenti) siano rimossi dalla rete, compresi i diffusori LS50 Wireless, e conservare in rete soltanto i diffusori LSX da ripristinare.

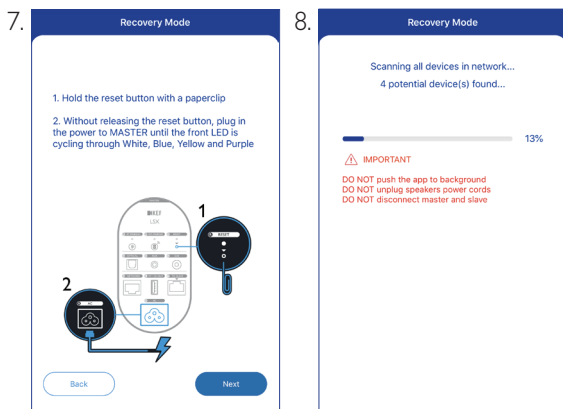
2. Scollegare il cavo di alimentazione dal diffusore principale.
3. Attivare l'app KEF Control. Andare a "Recovery Mode" in "Settings". Seguire attentamente le istruzioni e poi toccare "Next".
4. Collegare il cavo LAN del proprio router alla porta di rete [N] del diffusore principale, quindi toccare "Next".
5. Collegare il diffusore principale allo secondario per mezzo del cavo di connessione in dotazione e delle porte di connessione "A principale/secondario" situate sul retro dei diffusori, quindi toccare "Next".



6. Utilizzare una graffetta o di uno spillo per premere il pulsante di ripristino [R] sul

retro del diffusore principale.

- Mantenendo premuto il pulsante di ripristino, collegare il cavo di alimentazione al connettore di ingresso AC [A] del principale finché le spie LED sul davanti del principale e dello secondario non lampeggeranno di colore bianco, azzurro, viola e giallo, quindi toccare “Next”.
- L'app KEF Control inizierà a cercare i diffusori per riprendere la procedura di aggiornamento firmware.



In base alla natura dell'errore durante l'aggiornamento del firmware, nell'app KEF Control potrebbe apparire un'allerta con un pulsante “Start recovery”. In tal caso, seguire attentamente le istruzioni dell'app per eseguire il ripristino.

• Advanced Settings

Consente di configurare quanto segue:

• My Speakers

Consente di registrare una nuova coppia di diffusori nell'app KEF Control.

• Analytics

Consente all'app KEF Control di inviare al produttore crash report e analisi di

miglioramento. Consigliamo di abilitare entrambi.

- **About**

Consente di:

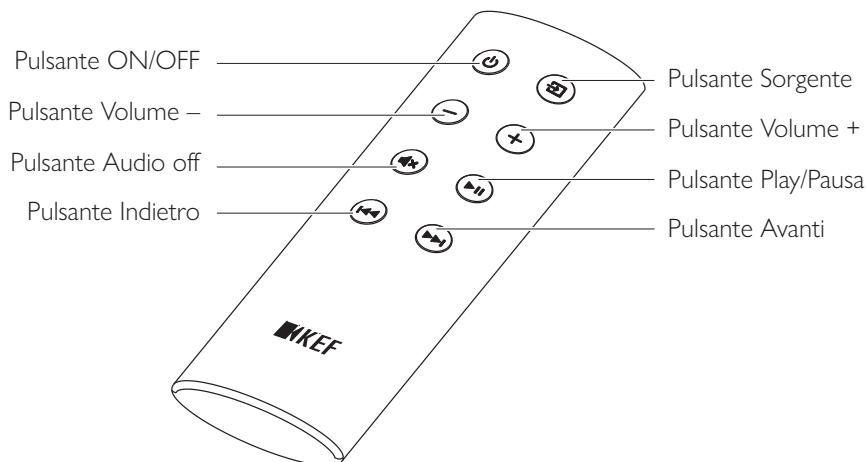
- trovare la versione attuale dell'app KEF Control
- visitare il sito KEF
- registrare il prodotto
- leggere il contratto di licenza
- leggere l'informativa sulla protezione dei dati
- leggere le FAQ per trovare aiuto e supporto



Qualora si verificassero problemi o l'utilizzatore volesse inviarci feedback o suggerimenti, usare l'opzione "Send logs and feedback" situata in fondo al menu impostazioni.

8.2 Uso del telecomando

Il telecomando consente di impartire semplici comandi ai diffusori.



Pulsante ON/OFF	Accende o spegne i diffusori.
Pulsante Volume -	Riduce il volume.
Pulsante Audio off	Disattiva o riattiva l'output sonoro.
Pulsante Indietro	Trona alla traccia precedente.
Pulsante Sorgente	Seleziona una sorgente sonora (Wi-Fi, Bluetooth, Ottica e AUX).
Pulsante Volume +	Aumenta il volume.
Pulsante Play/Pausa	Avvia o mette in pausa la riproduzione.
Pulsante Next	Passa alla traccia successiva.

8.2.1 Smaltimento della batteria

Se il telecomando risulta meno efficiente o non funziona, è possibile che la batteria sia scarica. Sostituire la batteria (CR2023, 3V) con una nuova.

1. Aprire il vano batteria sul retro del telecomando.
2. Estrarre la batteria vecchia dal vano batteria.
3. Smaltire correttamente la vecchia batteria e tenerla fuori dalla portata dei bambini e degli animali domestici.
4. Inserire la nuova batteria. Accertarsi che il lato positivo (+) sia rivolto verso l'alto.
5. Richiudere il coperchio del vano batteria.

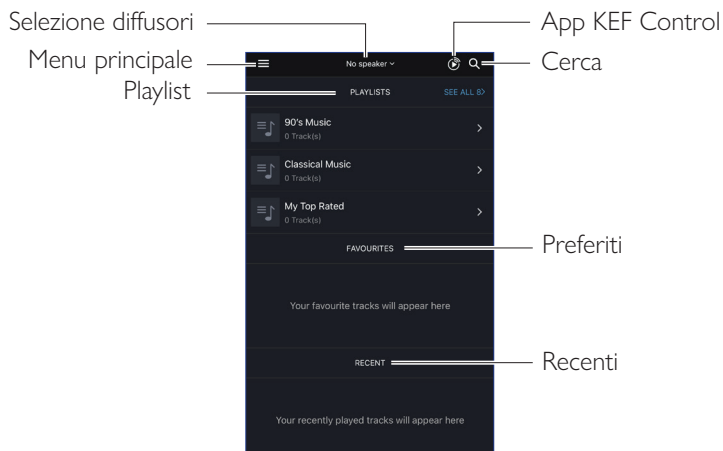
9. Riproduzione e streaming

9.1 Riproduzione con Wi-Fi

9.1.1 Utilizzo dell'app KEF Stream

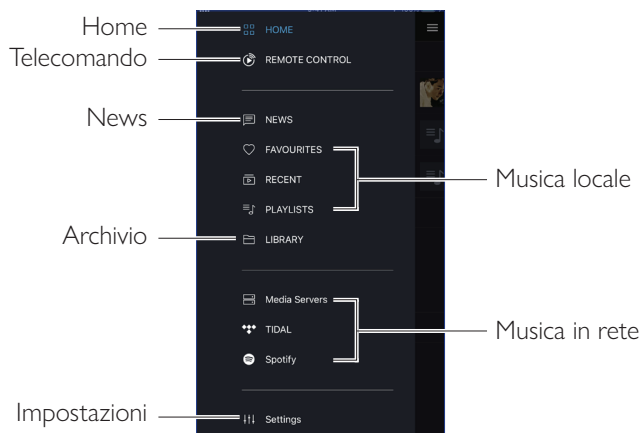
L'app KEF Stream consente di accedere e riprodurre la musica archiviata localmente o in rete nonché la musica da servizi di streaming (Spotify and Tidal).

9.1.1.1 Schermata iniziale



Selezione diffusori	Visualizza la lista dei diffusori disponibili per lo streaming tramite app KEF Stream. È anche possibile aggiungere una nuova coppia di diffusori compatibili selezionando "Add new speaker".
Menu principale	Consente l'accesso al menu principale.
Playlist	Visualizza le playlist riprodotte di recente.
App KEF Control	Attiva l'app KEF Control.
Cerca	Cerca una determinata traccia nell'archivio locale.
Preferiti	Visualizza le tracce aggiunte ai preferiti.
Recenti	Visualizza le tracce riprodotte di recente.

9.1.1.2 Menu principale



Home	Consente l'accesso alla schermata iniziale.
Telecomando	Attiva l'app KEF Control.
News	Verifica gli ultimi aggiornamenti delle nuove funzionalità, l'aggiornamento del firmware e altre informazioni utili.
Archivio	Consente l'accesso all'archivio locale. Visualizza i file musicali compatibili salvati nel dispositivo.
Impostazioni	Consente l'accesso al menu impostazioni.
Musica locale	Toccare la relativa opzione per vedere i preferiti e le playlist nell'archivio locale, nonché le tracce riprodotte di recente dallo stesso archivio.
Musica in rete	Toccare la relativa opzione per riprodurre da drive NAS o da servizi di streaming compatibili (TIDAL e Spotify) presenti in rete.

9.1.1.3 Schermata di riproduzione



Nascondi schermata di riproduzione	Nasconde la schermata di riproduzione.
Metadati tracce	Visualizza i metadati della traccia (ad es. titolo della canzone).
Preferiti	Aggiunge la traccia ai preferiti.
Shuffle	Attiva/disattiva la riproduzione casuale delle tracce.
Controllo volume	Toccare una volta e poi usare il cursore per regolare il volume.
Coda	Consente l'accesso alla coda.
Scorrimento traccia	Visualizza l'avanzamento della riproduzione. Trascinare il cursore lungo la barra per saltare a un punto specifico della traccia.
Opzione	Aggiunge/rimuove una traccia dai preferiti, aggiunge una traccia a una playlist, passa all'album/artista della traccia.
Indietro/Avanti	Passa alla traccia precedente o successiva.
Ripeti	Seleziona una modalità di ripetizione (ripeti 1 traccia, ripeti tutto) per la riproduzione.
Play/pausa	Avvia o blocca la riproduzione.
Audio off	Disattiva o riattiva l'output sonoro.

9.1.1.4 Riproduzione di musica da un dispositivo collegato (archivio)

Quest'opzione consente di riprodurre file musicali compatibili archiviati nel dispositivo collegato (ad es. telefono cellulare).

1. Toccare “Library” per visualizzare i file musicali salvati nel dispositivo.



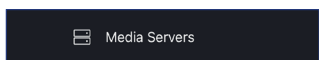
2. Cercare e selezionare una traccia da riprodurre.

I file musicali sono classificati per artisti, tracce e album.

9.1.1.5 Riproduzione musica da media server

Quest'opzione consente di riprodurre file musicali compatibili contenuti nell'archivio musicale di un media server collegato (ad es. drive NAS via DLAN/uPnP). Il media server deve trovarsi nella stessa rete dei diffusori.

1. Toccare “Media Servers” nel menu principale.



2. Toccare il nome di un media server disponibile.
3. Cercare e selezionare una traccia da riprodurre.

9.1.1.6 Riproduzione musica da TIDAL

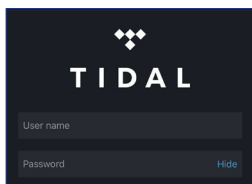


TIDAL è un servizio a pagamento di streaming musicale, di podcast e video che unisce file audio lossless e video musicali in alta definizione a contenuti esclusivi e particolari funzionalità musicali. È possibile accedere al proprio account TIDAL tramite la app per riprodurre file audio ad alta definizione. A tal fine, è necessario un abbonamento Hi-Fi valido.

1. Toccare “TIDAL” nel menu principale.



2. Accedere al proprio account TIDAL.



3. Cercare e selezionare una traccia da riprodurre.

9.1.1.7 Riproduzione musica da Spotify

Ved. il capitolo [“Streaming con Spotify Connect”](#).

9.1.1.8 Preferiti

Per visualizzare i preferiti del proprio archivio locale, toccare “Favourites” nel menu principale. I preferiti aggiunti di recente sono reperibili nella schermata iniziale.

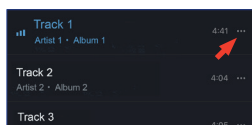


♥ FAVOURITES

- **Aggiunta o rimozione di una traccia dai preferiti**

Nello schermo di riproduzione toccare l'icona del cuore (♥) per aggiungere o rimuovere una traccia dai preferiti, oppure

In una lista di tracce, toccare l'icona delle opzioni (⋮) sul lato destro e poi selezionare “Add to Favourites” o “Remove from Favourites”.



9.1.1.9 Recenti

Toccare “Recent” nel menu principale per visualizzare le ultime tracce riprodotte dal proprio archivio locale. Le ultime tracce riprodotte sono reperibili anche nella schermata iniziale.



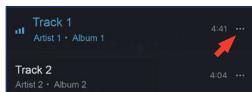
▶ RECENT

9.1.1.10 Coda

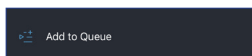
Aggiungere una traccia alla coda significa che la traccia desiderata sarà riprodotta dopo quella in corso. La coda non è permanente e non può essere salvata.

- **Come aggiungere una traccia alla coda**

1. In una lista di tracce, toccare l'icona delle opzioni (•••) sul lato destro.



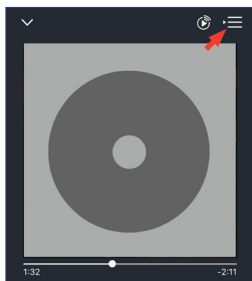
2. Selezionare "Add to Queue".



La selezione consente anche di aggiungere alla coda tutte le tracce di un artista, di un album o di una playlist. L'opzione "Replace the Queue" consente di sostituire tutte le tracce nella coda attuale con nuove tracce.

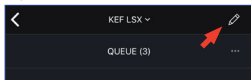
- **Visualizzazione della coda attuale**


Toccare l'icona della coda (▶☰) nell'angolo superiore destro della schermata di riproduzione.

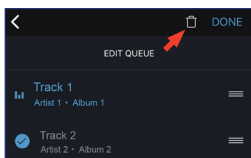


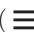
- **Modifica coda**

1. Toccare l'icona della penna () nell'angolo superiore destro della schermata di riproduzione.



2. Per rimuovere una traccia dalla coda, selezionare la traccia toccando il cerchietto e poi toccare l'icona del cestino ().

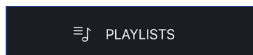


3. Per modificare la sequenza di riproduzione, tenere premuta l'icona delle tre barre () sul lato destro e poi trascinare la traccia in alto o in basso lungo la coda.

9.1.1.11 Playlist

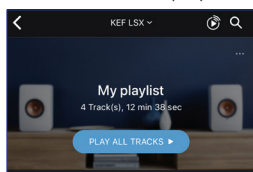
Una playlist è un elenco di tracce che possono essere riprodotte nell'ordine preferito. Le playlist possono essere salvate ed ascoltate in momenti futuri.

Toccare “Playlists” nel menu principale per visualizzare le playlist create nell'app KEF Stream e nel proprio archivio locale. Le playlist riprodotte di recente sono reperibili anche nella schermata iniziale.



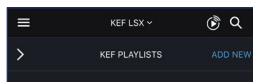
- **Riproduzione di una playlist**

Selezionare una playlist, quindi toccare “Play all tracks” per iniziarne la riproduzione.

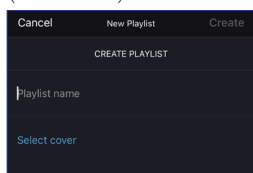


- **Creazione di una playlist**

1. Toccare “Playlists” nel menu principale.
2. Toccare “Add New”.



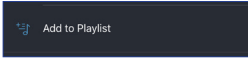
3. Attribuire un nome alla playlist e selezionare un'immagine per la copertina (facoltativo).



4. Toccare “Create”

• Come aggiungere tracce a una playlist

1. In una lista di tracce, o nella schermata di riproduzione, toccare l'icona delle opzioni (⋮) sul lato destro e poi selezionare "Add to Playlist".



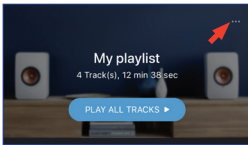
2. Selezionare la playlist a cui si desidera aggiungere la traccia.



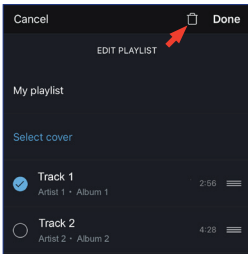
La selezione consente anche di aggiungere alla playlist tutte le tracce di un artista o di un album.

• Modifica di una playlist

1. Toccare "Playlists" nel menu principale.
2. Toccare la playlist da modificare.
3. Toccare l'icona delle opzioni (⋮) nell'angolo superiore destro.



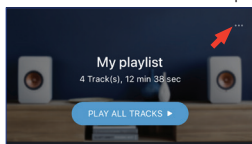
4. Toccare "Edit".
5. Per rimuovere una traccia dalla playlist, selezionare la traccia toccando il cerchietto e poi toccare l'icona del cestino (🗑️).



6. Per modificare la sequenza di riproduzione, tenere premuta l'icona delle tre barre (≡) sul lato destro e poi trascinare la traccia in alto o in basso lungo la playlist.

- **Cancellazione di una playlist**

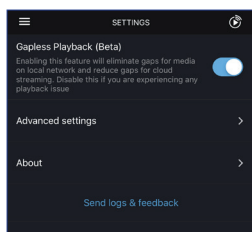
1. Toccare “Playlists” nel menu principale.
2. Toccare la playlist da cancellare.
3. Toccare l'icona delle opzioni (•••) nell'angolo superiore destro.



4. Toccare “Delete Playlist”.
5. Toccare “Confirm”.

9.1.1.12 Impostazioni

Toccare “Settings” nel menu principale per visualizzare il menu delle impostazioni.



- **Gapless Playback (Riproduzione continua)**

Abilitare questa funzione per eliminare gli intervalli di riproduzione da media e rete locale e per ridurre gli intervalli nel cloud streaming. In caso di problemi di riproduzione, disabilitare questa funzione.

- **Advanced Settings**

- **My Speakers**

Consente di registrare una nuova coppia di diffusori nell'app KEF Control.

- **Analytics**

Consente all'app KEF Control di inviare al produttore crash report e analisi di miglioramento. Consigliamo di abilitare entrambi.

• About

Consente di:


- trovare la versione attuale dell'app KEF Stream
- visitare il sito KEF
- leggere il contratto di licenza
- leggere l'informativa sulla protezione dei dati
- leggere le FAQ per trovare aiuto e supporto



Qualora si verificassero problemi o l'utilizzatore volesse inviarci feedback o suggerimenti, usare l'opzione "Send logs and feedback" situata in fondo al menu impostazioni.

9.1.2 Streaming con AirPlay 2

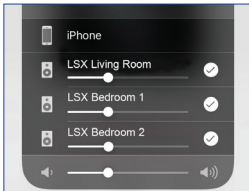
I diffusori sono pronti per AirPlay 2* (versione firmware 4.0 o successiva).

1. Per lo streaming audio tramite AirPlay 2, avviare la riproduzione sul proprio dispositivo iOS.
2. Toccare l'icona AirPlay 2 () in fondo alla schermata di riproduzione.



3. Nel menu, selezionare i diffusori "KEF LSX" (o altro nome creato dall'utilizzatore). I diffusori selezionati riprodurranno i file audio.

Apple AirPlay 2 è inoltre in grado di ampliare la funzionalità dei diffusori inserendoli in un sistema musicale wireless multi-room controllabile tramite dispositivi iOS. Se è collegata alla rete più di una coppia di diffusori, selezionare contemporaneamente le coppie per la riproduzione dello stesso output audio.



*AirPlay 2 è disponibile in:

- iPhone, iPad o iPod touch con iOS 11.4 o versione successiva
- Apple TV 4K o Apple TV (4a generazione) con tvOS 11.4 o versione successiva
- Mac o PC con iTunes 12.8 o versione successiva


9.1.3 Streaming con Spotify Connect

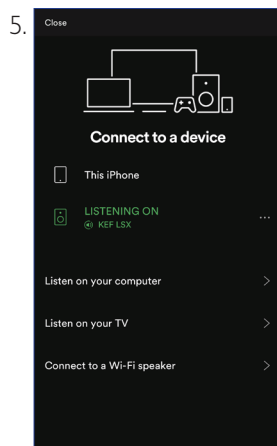
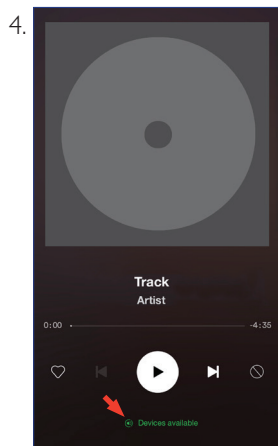
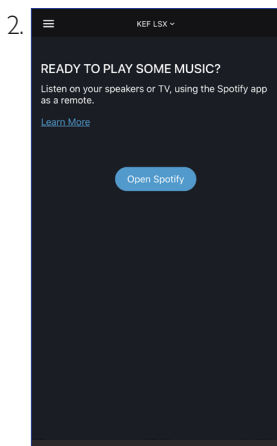


Spotify è un servizio digitale di streaming musicale, video e podcast che consente l'accesso a milioni di brani e ad altri contenuti di artisti di tutto il mondo. I diffusori sono predisposti per Spotify Connect (versione firmware 3.0 o successiva).

1. Per ascoltare musica in streaming da Spotify Connect, toccare “Spotify” nel menu principale dell'app KEF Stream.



2. Toccare “Open Spotify”. Si aprirà l'app Spotify.
3. Cercare e selezionare nell'app Spotify una traccia da riprodurre.
4. Selezionare l'icona dell'altoparlante () in fondo alla schermata di riproduzione.
5. Nel menu, selezionare i diffusori “KEF LSX” (o altro nome creato dall'utilizzatore). I diffusori riprodurranno i file musicali.

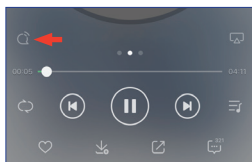


9.1.4 Streaming con Qplay



QQ Music è uno dei servizi di streaming musicale on-line più diffusi in Cina. Qplay consente di ascoltare musica in streaming direttamente dall'app QQ Music. I diffusori sono predisposti per QPlay (versione firmware 3.0 o successiva).

1. Per ascoltare musica in streaming da QPlay, accertarsi che il proprio dispositivo iOS/Android e i diffusori siano nella stessa rete.
2. Avviare l'app QQ Music e abilitare QPlay nelle impostazioni.
3. Cercare e riprodurre una traccia.
4. Toccare l'icona Qplay (🎧) nella schermata di riproduzione.



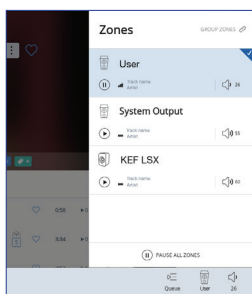
5. Nell'elenco dei dispositivi, selezionare i diffusori "KEF LSX" (o altro nome creato dall'utilizzatore).



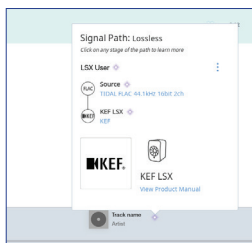
9.1.5 Streaming con Roon

roon Roon è un sistema di gestione musicale di alta qualità che attinge musica da driver NAS, da archivi locali (computer), da servizi di streaming compatibili e da Dropbox per creare una rivista musicale in cui è possibile navigare ed effettuare ricerche. I diffusori sono compatibili con la maggior parte delle funzioni Roon (versione firmware 3.0 o successiva).

1. Per ascoltare musica in streaming da Roon, accertarsi che il proprio computer e i diffusori siano nella stessa rete.
2. Cliccare sul “Zone Picker” in fondo alla pagina di Roon, vicino al volume, e poi nella lista dei dispositivi selezionare i diffusori “KEF LSX” (o altro nome creato dall'utilizzatore).



3. Cliccando sulla lucina colorata a piè di pagina si può trovare il percorso di segnale.



9.1.6 Streaming con DLNA

dlna I diffusori sono compatibili con i comuni software (ad es. Windows Media Player e foobar2000) e app (ad es. BubbleUPnP e MConnect Control) di streaming DLNA*.

Nelle impostazioni o nel menu setup di un software o di una app DLNA selezionare “KEF LSX” come diffusori d'uscita di streaming audio.

*Digital Living Network Alliance (DLNA)

9.2 Riproduzione con Bluetooth

I dispositivi Bluetooth (ad es. computer) sono collegabili ai diffusori tramite connessione Bluetooth.

9.2.1 Selezione modalità Bluetooth

Nell'app KEF Control premere l'icona (📶) per passare in modalità Bluetooth.

Si può passare al Bluetooth anche premendo il pulsante "Sorgente" del telecomando.

9.2.2 Pairing Bluetooth

1. In modalità Bluetooth verificare lo stato della spia LED del diffusore principale.

Se la spia LED è azzurra lampeggiante, i diffusori sono in modalità discovery e pronti per il pairing con un dispositivo Bluetooth.

Se la spia LED è azzurra fissa, i diffusori sono già in pairing con un dispositivo Bluetooth. Per disconnettere dispositivi Bluetooth collegati, tenere premuto il pulsante di pairing (B) sul retro del diffusore principale finché la spia LED azzurra non lampeggia lentamente.

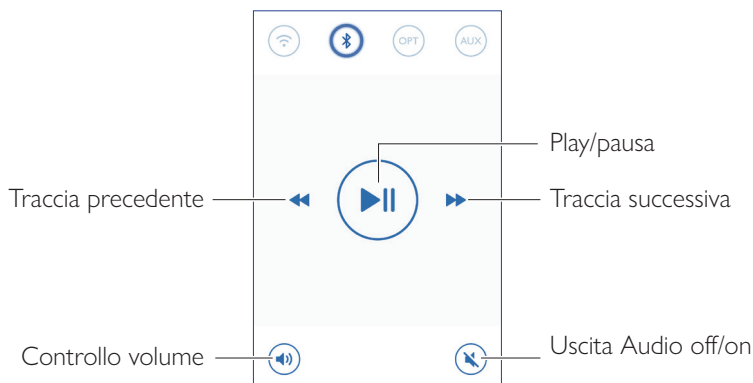
2. Attivare il Bluetooth del proprio dispositivo e selezionare "KEF LSX" nella lista dei dispositivi disponibili.

Quando il pairing Bluetooth è ultimato, i diffusori emettono un segnale sonoro e la spia LED azzurra diviene fissa.

I diffusori memorizzano il dispositivo in pairing e, quando si seleziona la modalità Bluetooth, si collegano automaticamente ad esso se si trova nelle vicinanze.

9.2.3 Comandi per la riproduzione

Per gestire la riproduzione usare i pulsanti sotto indicati.



9.3 Riproduzione con ingresso ottico

I dispositivi con uscita ottica (ad es. TV e console di videogiochi) possono essere collegati ai diffusori per mezzo di un cavo ottico. Tutti i comandi di riproduzione (ad eccezione della regolazione del volume) devono essere impartiti dal dispositivo collegato.

9.3.1 Collegamento con cavo ottico

Collegare l'uscita ottica del dispositivo e l'ingresso ottico (O) sul retro del diffusore principale per mezzo di un cavo ottico.

9.3.2 Selezione modalità Ottica

Nell'app KEF Control premere l'icona di modalità Ottica (OPT) per passare in modalità Ottica.

Si può passare alla modalità Ottica anche premendo il pulsante "Sorgente" del telecomando.



I diffusori sono dotati di un ingresso ottico di altissima qualità che funziona con la maggior parte dei televisori usando un cavo standard TOSLINK. Accertarsi che sul televisore sia impostato l'output audio digitale in formato PCM. Per maggiori dettagli consultare il libretto di istruzioni del proprio televisore.

9.4 Riproduzione con ingresso ausiliario

I dispositivi con uscita audio da 3,5 mm (ad es. giradischi, computer, lettori di DVD e CD) possono essere collegati ai diffusori per mezzo di un cavo audio. Tutti i comandi di riproduzione (ad eccezione della regolazione del volume) devono essere impartiti dal dispositivo collegato.

9.4.1 Collegamento con cavo ausiliario

Collegare l'uscita audio del proprio dispositivo e l'ingresso ausiliario (X) sul retro del diffusore principale per mezzo di un cavo audio da 3,5 mm.

9.4.2 Selezione modalità ausiliaria

Nell'app KEF Control premere il pulsante di modalità ausiliaria (AUX) per passare in modalità Ausiliaria.

Si può passare alla modalità Ausiliaria anche premendo il pulsante "Sorgente" del telecomando.

10. Pulizia e manutenzione

⚠ AVVERTIMENTO!

Rischio di scarica elettrica!

La scorretta pulizia dei diffusori può causare lesioni.

- Prima della pulizia, scollegare sempre i cavi di alimentazione dalla presa/uscita di corrente.

AVVISO!

Rischio di corto circuito!

Eventuali infiltrazioni di acqua o altri liquidi all'interno dei diffusori possono causare un corto circuito.

- Accertarsi che acqua o altri liquidi non possano infiltrarsi all'interno dei diffusori.
- Non immergere mai i diffusori in acqua o altri liquidi.

AVVISO!

Rischio di danni!

Un uso scorretto dei diffusori può danneggiarli.

- Non usare detergenti aggressivi, spazzole con setole di metallo o di nylon, utensili per pulizia affilati o metallici quali coltelli, spatole e simili poiché potrebbero danneggiare le superfici.

1. Prima della pulizia, scollegare i cavi di alimentazione dei diffusori dalla presa di corrente.
2. Pulire le superfici anteriori e posteriori dei diffusori con un panno umido e asciugarle con un panno asciutto e pulito.
3. Usare un detergente antistatico per pulire accuratamente i driver Uni-Q (coni degli altoparlanti) con una spugna morbida.

11. Conservazione

Tutti i componenti devono essere completamente asciutti prima di essere riposti.

- Riporre sempre i diffusori in un luogo asciutto.
- Tenere i diffusori al riparo dalla luce solare diretta.
- Riporre i diffusori fuori dalla portata dei bambini.

12. FAQ e risoluzione problemi

12.1 Impostazione e collegamento in rete

1. Non ho una rete domestica e/o uno smartphone per effettuare l'installazione. È possibile usare il sistema LSX senza rete Wi-Fi?

Sì, è possibile. Raccomandiamo tuttavia caldamente di collegare il sistema LSX a una rete domestica con connessione Internet poiché è su di essa che si basano sia la maggior parte delle funzioni importanti (TIDAL, Spotify Connect), sia le app KEF Control/STream.

Inoltre, senza connessione Internet non sono possibili importanti aggiornamenti tra cui rimozione dei bug e nuove funzionalità.

Consulta il capitolo "[Impostazione senza Wi-Fi](#)" per maggiori dettagli su come disabilitare la funzionalità di rete, in modo da poter usare i diffusori LSX senza rete Wi-Fi.

2. Come si accende il diffusore secondario?

Non c'è bisogno di accendere il diffusore secondario. Quando si collega lo secondario alla corrente, la sua spia LED si accende brevemente di luce arancione e poi si spegne. Ciò indica che lo secondario è in funzione.

Il diffusore principale riconoscerà automaticamente lo secondario una volta acceso.

3. Come si collegano il principale e lo secondario in wireless?

I diffusori principale e secondario si collegano tra loro automaticamente in wireless dopo l'allacciamento dei cavi alla corrente e l'accensione del sistema LSX.

4. Quando è necessario collegare il principale e lo secondario con il cavo di collegamento?

A. Quando si effettua un aggiornamento del firmware dei diffusori.

B. Se si preferisce ascoltare musica a 96kHz/24bit.

- In modalità wireless: 48kHz/24bit
- In modalità cavo: 96kHz/24bit

C. Quando si verificano interruzioni audio causate da interferenze.

La modalità Cavo può essere attivata dall'app KEF Control. Per maggiori dettagli, consultare [Cos'è la modalità Cavo?](#).

5. Come si distingue il diffusore destro (R) da quello sinistro (L)?

Il principale è di default il canale destro e deve essere collocato alla destra di chi guarda i diffusori.

Lo secondario, o canale sinistro, deve essere collocato a sinistra.

È possibile scambiare i canali per mezzo dell'app KEF Control: Settings > Inverse L/R

Speakers.

6. A quale distanza devo collocare i diffusori principale e secondario?

Per godere di un'esperienza di ascolto stereofonica o di un ambiente sonoro ottimali, i diffusori devono essere distanti tra loro da 1 a 3 metri.

Distanza massima tra principale e secondario:

- In modalità wireless: Fino a 5 metri, ma eventuali interferenze Wi-Fi e Bluetooth possono ridurre tale distanza
- In modalità cavo: fino a 8 metri usando un cavo Ethernet Cat 6 schermato

7. Quale router devo usare?

I router di default dei provider Internet hanno normalmente una velocità e un range limitati e sono quindi sconsigliati.

Per una migliore stabilità di streaming, specialmente con file musicali ad alta risoluzione, si consiglia una rete Wi-Fi a 5GHz con velocità di trasmissione del router di almeno 1.300 Mbps.

Segue un dettaglio dei requisiti tecnici:

- Supporto di IEEE 802.11a/b/g/n
- Utilizzo di protocollo di sicurezza WPA2

Le reti aperte sono sconsigliate per motivi di sicurezza.

WEP è un sistema di crittografia antiquato e potrebbe causare problemi di impostazione e streaming.

Per scegliere il metodo di crittografia, si raccomanda di consultare il libretto di istruzioni del proprio router.

LSX supporta i canali da 5,2 GHz 36, 40, 44, 48 e 5,8 GHz * canale 149, 153, 157, 161, 165. Per cambiare i canali del router, consultare il manuale dell'utente del router.

* 5,8 GHz è vietato in Giappone

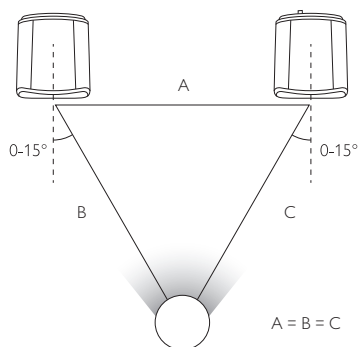
8. Qual è la posizione di ascolto ottimale?

Per consentire la migliore esperienza sonora, la distanza tra diffusore principale e secondario deve essere compresa tra 1 e 3 metri.

La distanza ottimale tra i diffusori e l'ascoltatore dipende da quanto sono lontani tra loro il principale e lo secondario. Si dovrebbe tentare di mantenere all'incirca la stessa distanza dall'ascoltatore (in modo da formare un triangolo equilatero).

Ciò significa che la distanza tra diffusore principale e secondario (A) dovrebbe essere uguale alla distanza tra secondario e ascoltatore (B) e a quella tra principale e ascoltatore (C).

Tentare inoltre di orientare i diffusori verso l'interno, in direzione dell'ascoltatore.



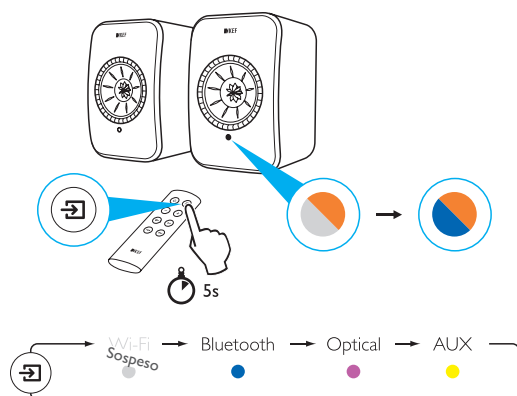
9. Come si impostano i diffusori senza rete Wi-Fi?

L'uso del sistema LSX senza rete Wi-Fi non è consigliabile e limita notevolmente la fruibilità dei diffusori.

Inoltre, senza connessione Internet non sono possibili importanti aggiornamenti tra cui rimozione dei bug e nuove funzionalità.

Impostazione dei diffusori senza rete Wi-Fi

1. I diffusori devono essere in Setup Mode. La luce della spia LED sul principale deve alternarsi tra il bianco e l'arancione; in caso contrario, si devono ripristinare i parametri di fabbrica in Setup Mode. Per maggiori dettagli, consultare "[Ripristino default di fabbrica](#)".
2. Puntare il telecomando fisico verso il diffusore principale e tenere premuto per 5 secondi il pulsante "Sorgente" finché il LED non lampeggia di azzurro e arancione alternati. Ciò indica che la modalità Wi-Fi è stata disabilitata. Ora la sorgente Wi-Fi è disabilitata.



Per ricominciare a usare il sistema LSX con una connessione Wi-Fi, ripristinare i diffusori in Setup Mode. Per ripristinare i parametri di fabbrica in Setup Mode, consultare la sezione "[Ripristino default di fabbrica](#)".

10. Posso usare un router Wi-Fi mesh?

Anziché trasmettere il Wi-Fi da un unico punto, i router mesh utilizzano più punti di accesso e ritrasmettono il segnale tra loro. Poiché non esiste uno standard industriale per la gestione di questa rete mesh, ogni marca di router la gestisce a modo suo. Come per altri altoparlanti Wi-Fi, la stabilità dello streaming sul diffusore può variare in base al router utilizzato pertanto, in questo caso, i router mesh non sono raccomandati.

12.2 Funzionamento

1. Cosa devo fare per accendere e spegnere i diffusori?

Per impartire i comandi ON e OFF ai diffusori, si può usare sia il telecomando fisico sia l'app KEF Control.

Sul telecomando fisico, premere una volta il pulsante di accensione per passare da ON a OFF.

Nell'app KEF Control, in modalità stand-by, selezionare la sorgente desiderata per accendere (ON) i diffusori. Per spegnere (OFF), premere l'icona della sorgente attiva.

Nota: Anche la riproduzione diretta da Spotify Connect può attivare i diffusori.

2. Cosa devo fare per cambiare le sorgenti di input?

Per passare da una sorgente all'altra, si può usare sia il telecomando fisico sia l'app KEF Control.

Sul telecomando fisico, premere una volta il pulsante "Sorgente" per passare da un input all'altro.

Nell'app KEF Control, premere l'icona Source per selezionare un input specifico. Il colore delle varie sorgenti corrisponde al colore della spia LED sul diffusore principale.

3. Cosa devo fare per invertire il diffusore destro (R) e sinistro (L)?

Nell'app KEF Control, andare a: Settings > Enable/disable Inverse L/R Speaker.

Lo stato del diffusore principale passerà da Canale DESTRO (disabilitato) a Canale SINISTRO (abilitato).

4. Cos'è la modalità Cavo?

La modalità Cavo disabilita il pairing wireless tra principale e secondario.

La modalità Cavo è necessaria quando:

1. Si effettua l'aggiornamento del firmware dei diffusori.
2. Si preferisce ascoltare musica a 96kHz/24bit.
 - In modalità wireless: 48kHz/24bit
 - In modalità cavo: 96kHz/24bit
3. Si verificano interruzioni audio causate da interferenze.

4. Come si disabilita la modalità Cavo?

Nell'app KEF Control, andare a: Settings > enable/disable Cable Mode

Per attivare/disattivare questa funzione, i due diffusori devono essere collegati tramite l'apposito cavo di collegamento.

Se si attiva la modalità Cavo ma il cavo tra i due diffusori non è collegato, le spie LED sul principale e sullo secondario lampeggiano di luce azzurra e gialla alternate. Ciò indica che i diffusori non riescono a trovarsi.

Se si disattiva la modalità Cavo ma il cavo tra i due diffusori non è collegato, il diffusore secondario non riceve il segnale di ritorno alla modalità Wireless Pairing. La spia LED dello secondario lampeggia di luce gialla e azzurra alternate. Premere una volta il pulsante di pairing P/S sul retro dello secondario. Lo secondario inizierà a cercare il principale; quando lo avrà trovato, la spia si spegnerà. Ciò indica il funzionamento normale.

5. Cosa devo fare per regolare il tempo di stand-by automatico?

Nell'app KEF Control, andare a: Settings > Standby Mode > impostare "Never" o "60 minutes"

Nota: Se si imposta "Never" ("Mai"), il diffusore non si spegnerà automaticamente. Ricordarsi di spegnerlo manualmente.

6. Cosa significa "Abilita limitazione"?

L'opzione "Enable limitation" nelle impostazioni del volume si riferisce alla regolazione del volume massimo del diffusore al livello preferito. Ad esempio, se si abilita la limitazione e si regola quest'ultima a 50, non si potrà alzare il volume oltre 50.

7. Come si abilita la limitazione del volume massimo?

Nell'app KEF Control: vai a Settings > Volume Settings > Enable Limitation

8. A cosa servono i pulsanti Volume Hardware (solo per iOS)?

I pulsanti Volume Hardware si riferiscono ai pulsanti fisici per la regolazione del volume presenti sul proprio dispositivo.

Disabilitare questa funzione nei dispositivi iOS se si verificano conflitti con altre app di streaming musicale via Wi-Fi.

9. Come si regola la sensibilità del pulsante del volume?

Nell'app KEF Control: Settings > Volume Settings > Volume Button Sensitivity

Regolare l'intervallo di volume di ogni singola pressione sui pulsanti volume hardware del proprio dispositivo.

10. Posso ascoltare in streaming contenuti di Apple Music per mezzo dell'app KEF Stream?

Il sistema non supporta l'abbonamento in streaming a Apple Music.

Per poter effettuare lo streaming verso i diffusori, i brani acquistati o importati devono essere prima scaricati nell'archivio locale iTunes per ascolto off-line.

11. Quali formati di file sono supportati dai diffusori?

Formato	Estensione file	Tipo di streaming	Frequenza di campionamento (KHz)	Dimensione word audio (bit)	Canale audio	Velocità di trasmissione (kbps)	VBR/CBR
MP3	mp3	MPEG-1/2 Layer-III	8–48	16	2	8–320	Compatibile
WMA	asf, wma	WMA 2/7/8/9/10	8–48	16	2	5–320	Compatibile
LPCM	wav	LPCM	8–192	16, 24	2	–	–
FLAC	flac	FLAC	8–192	16, 24	2	–	–
Ogg Vorbis	ogg	Ogg	8–192	16, 24	2	16–128	Compatibile
AIFF	aiff o aif	AIFF	32–192	16, 24	2	–	–
AAC	m4a aac 3gp 3g2	MPEG-4 AAC MPEG-4 HE AAC (AAC Plus v1/2)	32–96	16	2	16–320	Compatibile
ALAC	m4a	ALAC	32–192	16, 24	2	–	–

12. Posso usare il sistema LSX con la mia TV?

Sì. I diffusori LSX sono dotati di ingresso ottico di altissima qualità che funziona con la stragrande maggioranza dei televisori via cavo ottico standard TOSLINK. *Accertarsi che sul televisore sia impostato l'output audio digitale in formato PCM (per maggiori dettagli, consultare il libretto di istruzioni del proprio televisore).

L'ingresso Aux LSX funziona anche con uscita analogica RCA/3,5 mm sui comuni televisori.

13. Con quale risoluzione funzionano i diffusori?

La risoluzione di riproduzione dipende dal collegamento tra principale e secondario.

In modalità Wireless, la risoluzione è di 48 kHz/24 bit. I media superiori a 48 KHz/24 bit vengono sottocampionati. I media inferiori a 48 KHz/24 bit vengono sovracampionati.

In modalità Cavo la risoluzione è di 96 KHz/24 bit. I media superiori a 96 KHz/24 bit vengono sottocampionati. I media inferiori a 96 KHz/24 bit vengono sovracampionati.

14. Come posso ascoltare musica in streaming usando Spotify Connect?

Spotify Connect ti consente di ascoltare musica in streaming direttamente dall'app Spotify.

1. Collega i diffusori alla tua rete Wi-Fi.
2. Aprire l'app Spotify sul proprio telefono, tablet o portatile connessi alla stessa rete Wi-Fi.
3. Riprodurre un brano e selezionare Devices Available.
4. Selezionare i propri diffusori e iniziare l'ascolto.

Per maggiori informazioni sull'uso di Spotify Connect e sulla compatibilità, visitare la pagina Internet (<http://www.spotify.com/connect>).

16. Come posso ascoltare musica in streaming usando QPlay?

QQ Music è uno dei servizi di streaming musicale on-line più diffusi in Cina. QPlay ti consente di ascoltare musica in streaming direttamente dall'app QQ Music.

Come usare QPlay

1. Collegare il proprio dispositivo iOS/Android e i diffusori alla stessa rete.
2. Aprire l'app QQ Music, andare a "Settings" e abilita QPlay.
3. Riprodurre un brano.
4. Premere l'icona "Q" di QPlay nella pagina di riproduzione, quindi selezionare i diffusori nella lista dei dispositivi.

Per ulteriori informazioni su QQ Music, fare riferimento a <https://y.qq.com>.

12.3 App KEF Control e KEF Stream

1. Qual è la versione Android minima supportata dalle app KEF Control e KEF Stream?

L'app KEF Control supporta Android 4.4 e versioni successive.

2. Qual è la versione iOS minima supportata dalle app KEF Control e KEF Stream?

L'app KEF Control supporta iOS10 e versioni successive.

3. Che differenza c'è tra KEF Control e KEF Stream?

L'app KEF Control fornisce funzionalità complete di impostazione e controllo remoto per LS50 Wireless e LSX.

L'app KEF Stream consente a LS50 Wireless e LSX di riprodurre musica in streaming da archivio locale, media server, TIDAL e Spotify Connect.

12.4 Manutenzione

1. Come si pulisce il cono dell'altoparlante?

È importante pulire regolarmente il cono dell'altoparlante per mantenerlo esente da sporcizia e garantire una performance acustica ottimale. Si raccomanda di usare un detergente antistatico per pulire accuratamente il driver Uni-Q con una spugna morbida.

2. Come si puliscono le parti in tessuto di LSX?

Pulizia normale

È importante pulire regolarmente il tessuto per conservarne al meglio l'aspetto e prolungarne la durata di vita. Aspiralo spesso, meglio se settimanalmente. Puoi anche spolverarlo con una spazzola morbida.

Rimozione macchie

Raschiare via i residui liquidi o secchi con un cucchiaio o cucchiaino. Prima di ulteriori operazioni di pulizia, aspirare tutte le particelle sparse.

I liquidi devono essere assorbiti con un tovagliolo o un panno assorbenti.

Rimuovere le macchie non grasse tamponandole delicatamente con un panno privo di pelucchi oppure con una spugna bagnata in acqua calda e strizzata. Per evitare la formazione di aloni, tamponare delicatamente con un panno privo di pelucchi, effettuando movimenti circolari verso il centro della macchia. Rimuovere le macchie di grasso con appositi detergenti o solventi. In ogni caso, raccomandiamo di provare i prodotti smacchianti in una zona non visibile per verificare se hanno un qualche effetto sul tessuto.

Avvertimento

- 1) Non sfregare energicamente il materiale perché potrebbe scolorire o la peluria superficiale potrebbe danneggiarsi.
- 2) Non usare mai detergenti o sbiancanti non concentrati, ammoniaca o saponi destinati alle superfici dure.

12.5 Commenti e richieste

1. Avrei una richiesta relativa a una funzionalità, a chi posso sottoporla?

Inviare la richiesta a dev@kef.com.

12.6 Risoluzione problemi

1. Il LED del diffusore secondario non si accende. C'è qualcosa che non va?

In condizioni normali, la spia LED dello secondario non è accesa; si illumina solo se c'è un problema.

2. In fase di setup, non trovo il mio LSX nella lista Wi-Fi (punto 3); cosa devo fare?

Dopo aver acceso l'alimentazione, potrebbe essere necessario aspettare fino a un minuto prima che il proprio LSX sia reperibile. Se dopo un minuto, non si riesce ancora a trovarlo, effettuare un reset di fabbrica.

1. Usare una graffetta o uno spillo per premere il pulsante reset (contrassegnato da un triangolo) sul retro del diffusore principale: tenerlo premuto circa 5 secondi finché il LED posteriore non lampeggia di luce arancione. Attendere che il LED smetta di lampeggiare.
2. Chiudere completamente l'app.
3. Scollegare il cavo di alimentazione dal diffusore principale.
4. Attendere circa 60 secondi.
5. Reinserire il cavo di alimentazione.
6. La luce della spia LED sul diffusore principale deve lampeggiare di bianco e arancione. Potrebbe essere necessario aspettare fino a un minuto prima che il proprio LSX sia reperibile.
7. Avviare l'app KEF Control, selezionare "Setup New Speaker" e seguire le istruzioni.

Se il problema persiste, eseguire il seguente controllo:

Il sistema LSX trasmette a 2,4G sul canale 1. Se anche il proprio router trasmette a 2,4G sul canale 1, si potrebbe non essere in grado di vedere il proprio LSX. Tentare di spostare il router su un altro canale (per maggiori dettagli, consultare il manuale del router).

Disabilitare tutte le app VPN sul proprio telefono poiché potrebbero interferire con la rilevazione Wi-Fi.

Se il problema persiste, inviare un log dall'app KEF Control con una descrizione del malfunzionamento (Settings > Send Logs & Feedback) oppure contattare support@kef.com.

3. In fase di setup non vedo la mia rete Wi-Fi nell'app KEF Control (punto 4); cosa devo fare?

L'app controlla con il sistema LSX quali reti Wi-Fi sono visibili. Se i diffusori non vedono la rete, spostare il principale più vicino al router. Se il problema persiste, collegare direttamente il principale al router per mezzo di un cavo LAN.

Se la propria rete Wi-Fi continua a non essere visibile in fase di setup, inviare un log dall'app KEF Control (Impostazioni > Invia Log & Feedback) oppure contattare support@kef.com.

4. Non riesco a vedere il mio LSX nella rete; cosa devo fare?

Accertarsi che i diffusori siano accesi e già caricati nella rete. La spia LED del diffusore principale dovrebbe essere fissa.

1. Accertarsi di essere collegati alla rete in cui è caricato il sistema LSX
2. Selezionare i propri diffusori e premere "Connect"
3. Nell'app KEF Control: Andare a "Add new speaker" > "Connect to existing" > "Search again"
4. Se i diffusori non compaiono nella rete:
 - staccare la spina di alimentazione dai due diffusori principale e secondario
 - attendere circa 60 secondi
 - ricollegare i diffusori alla corrente
 - avviare l'app KEF Control
 - selezionare i propri diffusori nel menu a tendina

Se il problema persiste, inviare un log dall'app KEF Control con una descrizione del malfunzionamento: Settings > Send Logs & Feedback to dev@kef.com.

5. L'app KEF Control evidenzia un bug o un problema. Cosa devo fare per notificare questo problema?

KEF si impegna a fornire la migliore esperienza d'ascolto e un'app esente da bug. A volte, tuttavia, può verificarsi un problema dovuto a vari fattori (ad es. dispositivo, firmware, setup di rete ecc.). In questi casi confidiamo nell'aiuto degli utilizzatori KEF.

Chiediamo quindi cortesemente di usare l'opzione "Send logs & feedback" che si trova nell'app in questione. Se il problema riscontrato riguarda l'app KEF Stream, usare KEF Stream per inviarci un log; se il problema riguarda l'app KEF Control, usare KEF Control per inviarci un log.

È importante aggiungere una descrizione del problema riscontrato, le operazioni da compiere per riprodurlo, un video, uno screenshot ecc. Più informazioni riceviamo, più semplice sarà per i nostri sviluppatori individuare le cause del problema e mettere a punto una correzione.

6. I diffusori non emettono alcun suono.

1. Accertarsi che il cavo di alimentazione sia correttamente collegato ai diffusori e alla presa di corrente. Se è correttamente collegato, la spia LED del principale dev'essere accesa.
2. Accertarsi che non sia stato tolto l'audio (in tal caso il LED della sorgente lampeggia).
3. Provare a regolare il volume tramite l'app KEF Control o il telecomando fisico.

Se il problema persiste, contattare il proprio rappresentante KEF di zona o inviare un'e-mail a support@kef.com.

7. Il diffusore secondario non emette alcun suono.

1. Accertarsi che il cavo di alimentazione sia correttamente collegato ai diffusori e alla presa di corrente. Se è correttamente collegato, la spia LED dello secondario deve illuminarsi brevemente di arancione e poi spegnersi.
2. Accertarsi che non sia stato tolto l'audio (in tal caso il LED della sorgente nel principale lampeggia)
3. Provare a regolare il volume tramite l'app KEF Control o il telecomando fisico

Se il problema persiste, contattare il proprio rappresentante KEF di zona o inviare un'e-mail a support@kef.com.

8. Si verificano interruzioni nell'ascolto della musica.

Eventuali interruzioni nel funzionamento dei diffusori potrebbero dipendere da una carente connessione di rete.

1. Consigliamo la connessione a 5G.
2. Consigliamo inoltre di tenere il router all'interno del campo visivo.
3. Se il problema persiste, provare ad effettuare un collegamento diretto tra il router e la porta di rete dei diffusori (N) per mezzo del cavo LAN.

9. Si verificano interruzioni nel funzionamento dello secondario.

La tecnologia di pairing wireless funziona a una frequenza di 2.4 Ghz. Consigliamo di inserire i diffusori in una rete a 5G anziché a 2.4 G.

Apparecchi quali forni a microonde, telefoni senza filo, Bluetooth, mouse o dispositivi WI-Fi collegati a 2.4 Ghz e funzionanti alla stessa frequenza possono causare interferenze e interruzioni. Provare a rimuovere questo tipo di dispositivi dalle vicinanze. È possibile anche usare un'app di analisi di rete, disponibile sul mercato, per controllare lo stato della rete e delle interferenze.

Se il problema persiste e le interferenze sono notevoli, usare la modalità Cavo per mezzo del cavo di collegamento tra principale e secondario. Attivare la modalità Cavo nell'app KEF Control: Settings > Enable Cable Mode.

10. Noto uno sfasamento tra uscita video e audio.

Quando i diffusori sono collegati in wireless, l'audio ha un ritardo di 40 millisecondi. Ciò serve a garantire la sincronizzazione audio tra diffusore principale e destro.











Alcune app per TV o lettori video (ad es. VLC) possono compensare questo ritardo audio. È possibile anche usare la modalità Cavo collegando il diffusore principale e quello secondario per mezzo dell'apposito cavo. Attivare la modalità Cavo nell'app KEF Control: Settings > Enable Cable Mode.








12.7 Ripristino default di fabbrica




1. Usare una graffetta o uno spillo per premere il pulsante reset (contrassegnato da un triangolo) sul retro del diffusore principale. Tenerlo premuto circa 5 secondi finché il LED situato al di sopra del pulsante non lampeggia di luce arancione. Attendere che il LED smetta di lampeggiare.
2. La spia LED del diffusore principale dovrebbe lampeggiare di bianco e arancione.
3. Attivare l'app KEF Control e seguire le istruzioni per impostare i diffusori.

12.8 Spie LED

Lo stato di collegamento e funzionamento è facilmente controllabile attraverso i colori e la tipologia delle spie LED poste sui diffusori principale e secondario. Consultare la tabella sottostante.

Diffusore	Colore e tipologia	Stato
Principale	 Bianco e arancione lampeggianti	I diffusori LSX sono pronti per il collegamento a una rete Wi-Fi. Attivare l'app KEF Control per impostare i diffusori.
Principale	 Arancione lampeggiante lentamente	I diffusori sono in modalità stand-by e cercano di collegarsi a una rete Wi-Fi.
Principale	 Arancione fisso	I diffusori sono in modalità stand-by e collegati alla rete Wi-Fi.
Principale	 Arancione lampeggiante velocemente	I diffusori non riescono a collegarsi a una rete Wi-Fi. <ul style="list-style-type: none">• Accertarsi che il router sia acceso.• Spostare il diffusore principale più vicino al router. Se il problema persiste, collega il principale al router per mezzo di un cavo LAN.• Se l'inconveniente si verifica subito dopo il collegamento in rete, è probabile che la password Wi-Fi sia errata. Effettuare il ripristino dei parametri di fabbrica (ved. il capitolo "Ripristino default di fabbrica") e ripetere la procedura di connessione.
Principale	 Bianco fisso	I diffusori funzionano in modalità Wi-Fi.
Principale	 Azzurro fisso	I diffusori funzionano in modalità Bluetooth ed un dispositivo è già collegato.
Principale	 Azzurro lampeggiante lentamente	I diffusori sono in modalità discovery Bluetooth e pronti per il pairing con un dispositivo Bluetooth.
Principale	 Verde fisso	I diffusori sono in modalità Spotify Connect.
Principale	 Viola fisso	I diffusori funzionano in modalità Ottica.
Principale	 Giallo fisso	I diffusori funzionano in modalità AUX.

Diffusore	Colore e tipologia	Stato
Principale	 Bianco lampeggiante	I diffusori sono silenziati in modalità Wi-Fi.
Principale	 Azzurro lampeggiante	I diffusori sono silenziati in modalità Bluetooth.
Principale	 Viola lampeggiante	I diffusori sono silenziati in modalità Ottica.
Principale	 Giallo lampeggiante	I diffusori sono silenziati in modalità AUX.
Principale	 Bianco e azzurro lampeggianti	<p>Il diffusore principale è in modalità Pairing wireless e cerca lo secondario.</p> <ol style="list-style-type: none"> 1. Accertarsi che nell'app KEF Control sia disabilitata la modalità Cavo (Settings > Cable Mode). 2. Premere una volta il pulsante di pairing P/S (M) sul retro dello secondario. Il diffusore secondario cercherà il principale per ricollegarsi.
Principale e secondario	 Azzurro e giallo lampeggianti	<p>È attivata la modalità Cavo e la connessione tra i diffusori è interrotta.</p> <ol style="list-style-type: none"> 1. Accertarsi che i diffusori siano collegati tramite l'apposito cavo di collegamento. 2. Accertarsi che il cavo di collegamento tra i diffusori sia inserito nelle porte di connessione giuste: “(T) To P/S” sul diffusore principale e “(T) To P/S” sul diffusore secondario.
Secondario	Nessuna spia LED	Il diffusore secondario funziona normalmente.
Secondario	 Bianco e azzurro lampeggianti	<p>Il diffusore secondario è in modalità Pairing wireless e cerca il principale.</p> <ol style="list-style-type: none"> 1. Accertarsi che nell'app KEF Control sia disabilitata la modalità Cavo (Settings > Cable Mode) 2. Premere una volta il pulsante di pairing P/S (M) sul retro del principale. Il diffusore principale cercherà lo secondario per ricollegarsi.

Diffusore Colore e tipologia	Stato
Principale e secondario  Rosso lampeggiante lentamente	<p>La procedura di aggiornamento firmware è fallita.</p> <ol style="list-style-type: none"> 1. Scollegare i cavi di alimentazione da entrambi i diffusori. 2. Attendere circa 60 secondi. 3. Ricollegare i cavi di alimentazione a entrambi i diffusori. 4. Eseguire nuovamente la procedura di aggiornamento firmware dall'app KEF Control. <p>Se il problema persiste, inviare un log dall'app KEF Control (Settings > Send Logs & Feedback) oppure contattare support@kef.com.</p>
Principale e secondario  Rosso lampeggiante velocemente	<p>Errore di sistema.</p> <ol style="list-style-type: none"> 1. Staccare i cavi di alimentazione da entrambi i diffusori. 2. Attendere circa 60 secondi. 3. Ricollegare i cavi di alimentazione a entrambi i diffusori. 4. La spia LED sul principale dovrebbe lampeggiare lentamente di arancione: ciò indica che i diffusori stanno cercando di connettersi alla rete. <p>Se il problema persiste, contattare il rivenditore KEF.</p>
Principale e secondario  Bianco, azzurro, viola e giallo lampeggianti	<p>È in corso l'aggiornamento del firmware. Staccare i cavi di alimentazione soltanto ad aggiornamento completato. In caso di problemi durante l'aggiornamento del firmware, non interrompere la procedura e contattare il proprio rappresentante di zona oppure il rivenditore KEF.</p>

13. Specifiche

Modello	LSX
Tipo	Altoparlante wireless
Unità drive	Array di driver Uni-Q HF: cupola in alluminio 19 mm (0,75 in.) LF/MF: cono in lega magnesio/alluminio 115 mm (4,5 in.)
Range di frequenza (-6 dB) misurato a 85 dB/1 m	49 Hz–47 kHz (maggiore estensione bassi) 52 Hz–47 kHz (standard) 55 Hz–47 kHz (minore estensione bassi);) A seconda dell'impostazione dei diffusori
Range di frequenza (±3 dB) misurato a 85 dB/1 m	54 Hz–28 kHz (maggiore estensione bassi) 59 Hz–28 kHz (standard) 69 Hz–28 kHz (minore estensione bassi);) A seconda dell'impostazione dei diffusori
Entrata alimentazione	100–240 VAC 50/60 Hz
Potenza di emissione amplificatore	LF: 70 W HF: 30 W
Pressione sonora (SPL) massima	102 dB
Dimensioni (H × L × P)	240 × 155 × 180 mm (9,5 × 6,1 × 7,1 in.)
Risoluzione	Supporta fino a 192 kHz / 24 bit in base alla risoluzione sorgente
Connessione principale e secondario:	Wireless: proprietà 2.4 GHz Via cavo: connessione proprietaria RJ45 In base alle impostazioni di connessione

	Altoparlante principale	Altoparlante secondario
Input	Rete Wi-Fi dual band 2.4 GHz/5 GHz Bluetooth 4.2 con codec aptX® Ottica TOSLINK Input ausiliario da 3,5 mm Ethernet RJ45 10/100 Mbps (per la rete)	Nessuno
Output	Uscita subwoofer 5 V, 2 A uscita CC	Nessuno
Standard di rete Wi-Fi	IEEE 802.11a/b/g/n	Nessuno
Banda di frequenza rete Wi-Fi	Dual-band 2,4 GHz/5 GHz	Nessuno
Range Bluetooth	10 m	Nessuno

Memoria Bluetooth	8 dispositivi	Nessuno
Frequenza Bluetooth	2,402 GHz–2.48 GHz	Nessuno
Potenza Bluetooth	2,5 mW (dispositivo Bluetooth Classe 2)	Nessuno
Peso	3,6 kg (7,9 lbs)	3,5 kg (7,7 lbs)

L'efficienza del wireless dipende da molti fattori tra cui il traffico di rete, la distanza dal punto di accesso, i materiali e la struttura della stanza, le interferenze e altre condizioni avverse.

Per maggiori informazioni e per la risoluzione dei problemi visitare il sito KEF: KEF.COM

KEF si riserva il diritto di rettificare o modificare le specifiche senza preavviso in conseguenza del continuo processo di ricerca e sviluppo. S. E. & O.



Il marchio e i loghi Bluetooth® sono marchi commerciali registrati di proprietà di Bluetooth SIG, Inc. Altri marchi e nomi commerciali sono quelli dei rispettivi proprietari.



Qualcomm aptX è un prodotto Qualcomm Technologies International, Ltd.

Qualcomm è un marchio di Qualcomm Incorporated, registrato negli Stati Uniti e in altri Paesi, il cui uso è stato autorizzato. aptX è un marchio di Qualcomm Incorporated, registrato negli Stati Uniti e in altri Paesi, il cui uso è stato autorizzato.

14. Smaltimento

14.1 Smaltimento dell'imballaggio

Differenziare l'imballaggio prima dello smaltimento. Conferire la carte e il cartone al circuito di riciclaggio della carta e gli involucri all'apposito servizio di raccolta.

14.2 Smaltimento dei diffusori

Le apparecchiature obsolete non devono essere smaltite insieme ai rifiuti domestici!

Qualora i diffusori non potessero più essere utilizzati, smaltirli conformemente alle normative in vigore nella propria città o nel proprio comune. Ciò garantisce che le apparecchiature siano smaltite in modo professionale e previene conseguenze negative sull'ambiente.

14.3 Smaltimento della batteria

Le batterie non devono essere smaltite insieme ai rifiuti domestici!

Il consumatore finale è tenuto per legge a conferire tutte le batterie, a prescindere dal fatto che contengano o meno sostanze nocive*, presso un punto di raccolta gestito dall'amministrazione comunale o presso un commerciante, in modo che possano essere smaltite in maniera ecosostenibile.

* contrassegnate da: Cd = cadmio, Hg = mercurio, Pb = piombo

15. Appendice

15.1 Spiegazione dei simboli

15.1.1 Simboli di avvertimento



Il simbolo del fulmine con punta di freccia inscritto in un triangolo equilatero serve ad avvertire l'utilizzatore della presenza, all'interno del prodotto, di "voltaggio pericoloso" non isolato che potrebbe essere di intensità sufficiente a costituire rischio di scarica elettrica a danno di persone.



Il punto esclamativo inscritto in un triangolo equilatero serve ad avvertire l'utilizzatore della presenza di importanti istruzioni di funzionamento e manutenzione (assistenza) nella documentazione che accompagna l'apparecchio.

15.1.2 Simboli regionali

Europa e America del Nord



Questo contrassegno indica che nel territorio dell'UE il prodotto non deve essere smaltito con i rifiuti domestici. Per evitare possibili danni all'ambiente o alla salute umana derivanti dallo smaltimento incontrollato dei rifiuti, è necessario riciclarlo responsabilmente al fine di promuovere il riuso sostenibile delle risorse materiali.

Per lo smaltimento dei dispositivi usati utilizzare l'apposito sistema di raccolta oppure contattare il commerciante che ha venduto il prodotto e che sarà probabilmente in grado di avviarlo ad un riciclaggio ecologicamente sicuro.



I prodotti contrassegnati con questo simbolo sono conformi alle normative comunitarie per l'Area Economica Europea.



Il simbolo UL significa che campioni rappresentativi del prodotto sono risultati conformi ai requisiti UL (Canada, Stati Uniti).



Il simbolo UL "Marchio di Certificazione Energetica" indica che l'ente UL ha certificato che il prodotto soddisfa i requisiti di efficienza energetica ed è conforme ai requisiti tecnici e giuridici vigenti nei mercati statunitensi e canadesi.



Il marchio FCC certifica che l'interferenza elettromagnetica del dispositivo rientra nei limiti approvati dalla Commissione Federale per le Comunicazioni degli USA.

Asia-Pacifico



Il Marchio di Conformità alle Normative (Australia, Nuova Zelanda) indica che il prodotto è conforme alle norme guida ACMA in materia e che soddisfa i requisiti governativi sulla sicurezza dei dispositivi elettrici.



Questo simbolo indica che il prodotto soddisfa i requisiti di sicurezza specificati nell'ambito del Programma di Registrazione per la Tutela dei Consumatori (Singapore).



Imported by
KEF JAPAN

Il marchio di certificazione giapponese PSE indica che il prodotto è conforme ai requisiti tecnici stabiliti dalla Legge sulla Sicurezza degli Apparecchi e dei Materiali Elettrici (DENAN).



RI 007-AG0126

Questi marchi indicano la conformità ai requisiti tecnici e di design per le attrezzature di telecomunicazione in Giappone.



RI
TI 007-AG0125
D180054007



Il Marchio di Certificazione Coreano indica che il prodotto soddisfa i requisiti coreani di sicurezza dei prodotti relativi alle apparecchiature elettriche ed elettroniche.



Il marchio cinese di Certificazione Obbligatoria indica che il prodotto soddisfa i requisiti di sicurezza degli standard nazionali cinesi (Guobiao).



Il prodotto è idoneo soltanto all'uso in zone al di sotto dei 2.000 m s.l.m. (Cina).



RoHS (Cina): Questo prodotto contiene alcune sostanze pericolose e può essere usato in sicurezza nell'arco del suo periodo di utilizzo ecocompatibile (10 anni). Al termine del periodo di utilizzo ecocompatibile il prodotto deve essere avviato al riciclo.



R36785
RoHS

RoHS (Taiwan): Questo simbolo significa che il prodotto non supera i limiti di concentrazione specificati per determinate sostanze pericolose.

 CCAK18LP2570T0

Il prodotto ha ottenuto la certificazione della Commissione Nazionale Taiwanese per le Comunicazioni (NCC) per apparecchiature a radiofrequenza di bassa potenza.

 CCAK18LP2540T4



Questo marchio di certificazione MCMC indica che il dispositivo di comunicazione è certificato in conformità agli standard delle Normative 2000 sulle Comunicazioni e gli Strumenti Multimediali (Standard Tecnici) vigenti in Malesia.

15.2 Integrazione con i Sistemi di Controllo Domotici

Sono disponibili per il download i driver per l'integrazione del LSX nei più comuni Sistemi di Controllo Domotici.

Control 4 <https://intrinsicdev.com/downloads/kef-ls50w-driver-control4/>

Crestron <https://intrinsicdev.com/downloads/kef-ls50w-for-crestron/>

Elan <https://intrinsicdev.com/downloads/kef-ls50w-driver-elan/>

RTi <https://intrinsicdev.com/downloads/kef-ls50w-for-rti/>

Savant <https://intrinsicdev.com/downloads/kef-ls50w-profile-savant/>



Per assistenza e informazioni riguardo ai driver sopra citati, contattare direttamente il nostro partner di sviluppo Intrinsic(DEV):
<https://intrinsicdev.com/>

Informazioni importanti per integratori e sviluppatori:

- Questi driver non controllano lo streaming (gestito dall'app).
- LSX supporta Wake On LAN (WOL)
- I seguenti comandi sono disponibili tramite IP Control:
 1. Seleziona Input
 2. Volume +/-
 3. Selettore Audio off

15.3 Codici comando IR

LSX funziona con telecomandi universali programmabili a condizione che il produttore abbia implementato i codici di comando IR KEF nei propri telecomandi.

La tabella seguente contiene i codici di comando necessari.

Formato codice:	NEC
Codice fabbrica:	0x01

	Funzioni	Codici funzioni
1	Selettore ON/OFF	0x40
2	Selettore Audio on/off	0x20
3	Play/pausa	0x18
4	Avanti	0x52
5	Selettore sorgente	0x58
6	Volume +	0x60
7	Volume –	0xA0
8	Indietro	0xD2
9	Acceso ON	0x38
10	Spento OFF	0x3A
11	Audio off	0x48
12	Audio on	0x4A
13	Sorgente: Wi-Fi	0x30
14	Sorgente: Bluetooth	0x2A
15	Pairing Bluetooth	0x98
16	Sorgente: AUX	0x02
17	Sorgente: Ottica	0x0A
18	Sorgente: USB	0x1A
19	Volume preimpostato (30%)	0x78

Per ulteriore assistenza, visitare kef.com